

52nd Annual Report

2022-23



**Simple
& Smart**
Way of Banking



The Veraval Mercantile Co-Operative Bank Ltd.

Administrative Office : 'Suvas', 1st Floor, Junagadh Road, Veraval - 362 266.

☎ : (02876) 245219, 223427

✉ : info@vmcbl.com

🌐 : www.vmcbl.com

ધી વેરાવળ મર્કન્ટાઇલ કો-ઓપરેટીવ બેંક લી.

બોર્ડ ઓફ ડીરેક્ટર્સ



નવીનભાઈ એચ. શાહ
ચેરમેન



ડો. કે. એ. ઈચડીયા
M.S., FICS
મેનેજિંગ ડીરેક્ટર



ભાવનાબેન એ. શાહ
જોઇન્ટ મેનેજિંગ ડીરેક્ટર



પ્રદીપકુમાર પી. શાહ
ડીરેક્ટર



જીતેન્દ્રકુમાર એ. હેમાણી
ડીરેક્ટર



અશોકભાઈ ડી. મડીયા
ડીરેક્ટર



પ્રકાશચંદ્ર વી. પારેખ
ડીરેક્ટર



મનીષભાઈ પી. શાહ
ડીરેક્ટર



કરશનભાઈ જે. સોલંકી
ડીરેક્ટર



કેતન એલ. ચંદ્રાણી
ડીરેક્ટર



જીતેન્દ્રકુમાર એમ. પારેખ
ડીરેક્ટર



પ્રદીપભાઈ ડી. મડીયા
ડીરેક્ટર



ડો. જતીન એમ. શાહ
ડીરેક્ટર



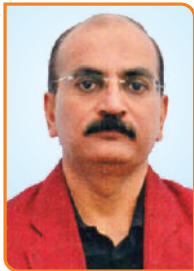
ડો. કુમુદબેન આર. મહેતા
ડીરેક્ટર



અરજણભાઈ ડી. ચાવડા
ડીરેક્ટર



ડો. સુમતિલાલ ટી. હેમાણી
ડીરેક્ટર
(રાજકોટ તથા માણાવદર)



ડો. મુકેશકુમાર ડી. કુંભર
ડીરેક્ટર
(જુનાગઢ તથા કેશોદ)



યુસુફભાઈ આઈ. વઘાણવટી
ડીરેક્ટર
(ઉના તથા સુત્રાપાડા)



મહેન્દ્રભાઈ એ. શાહ
Banking Expert
પ્રોફેશનલ ડીરેક્ટર



કુ. મનાલી એન. કામદાર
C.A., B.E., MBA
પ્રોફેશનલ ડીરેક્ટર



અતુલ ડી. શાહ
M.B.A., CAIIB
CEO અને જનરલ મેનેજર

રાજકોટ શાખા



શ્રી ડો. સુભતિલાલ
ટી. હેમાણી - પ્રમુખશ્રી



શ્રી વિરેનભાઈ
એલ. કોઠારી - સભ્યશ્રી



શ્રી શશીકાન્તભાઈ
એચ. કોટીયા - સભ્યશ્રી



શ્રી ભાવેશભાઈ
કે. મહેતા - સભ્યશ્રી



શ્રી ચંદ્રવદનભાઈ
પી. દલાલ - સભ્યશ્રી



શ્રી બાબુલાલ
એમ. શાહ - સભ્યશ્રી



શ્રી ડો. રશ્મીકાંત
પી. મોદી - સભ્યશ્રી



શ્રી નિલેશભાઈ
બી. નિંદ્રોડા - સભ્યશ્રી



શ્રી અશોકભાઈ વી. રૂઘાણી
- સભ્યશ્રી



શ્રી તલકશીભાઈ એલ. ભેદા
- આમંત્રીત સભ્યશ્રી

માણાવદર શાખા



શ્રી નયુભાઈ
એસ. આંતોલીયા - પ્રમુખશ્રી



શ્રી અમિતકુમાર
જી. જસાણી - સભ્યશ્રી



શ્રી જયેશકુમાર
એમ. લોડાયા - સભ્યશ્રી



શ્રી દિપકભાઈ
જી. કણસાગરા - સભ્યશ્રી



શ્રી વિક્રમભાઈ
ટી. મોરડીયા - સભ્યશ્રી



શ્રી જયકુમાર
જે. સાધવાણી - સભ્યશ્રી

ભેડી શાખા



શ્રી શિવલાલભાઈ
વી. ઘોડાસરા - પ્રમુખશ્રી



શ્રી યોગેશકુમાર
એસ. મહેતા- સભ્યશ્રી



શ્રી કુલદીપભાઈ
એચ. વોરા- સભ્યશ્રી



શ્રી વિજયકુમાર
પી. નાગેચા - સભ્યશ્રી



શ્રી અમિતકુમાર
આર. બારસીયા - સભ્યશ્રી

દરેડ શાખા



શ્રી કિશોરભાઈ
પી. મહેતા - પ્રમુખશ્રી



શ્રી સિદ્ધાર્થભાઈ
બી. પટેલ - સભ્યશ્રી



શ્રી સાગરભાઈ
ડી. ઝવેરી - સભ્યશ્રી



શ્રી જયેશભાઈ
એસ. શાહ - સભ્યશ્રી



શ્રી નિલેશભાઈ
જી. ગજેરા - સભ્યશ્રી



શ્રી બિપીનભાઈ
એમ. સેલારકા - સભ્યશ્રી



શ્રી અજયભાઈ
એમ. શાહ - સભ્યશ્રી



સ્થાપના : ૧૯૭૨
VMC BANK

The Veraval Mercantile Co-Op Bank Ltd.

વહીવટી ઓફીસ : “સુવાસ”, પહેલા માળે, જુનાગઢ રોડ,
વેરાવળ - ૩૬૨ ૨૬૬. ફોન : ૦૨૮૭૬ - ૨૨૩૪૨૭, ફેક્સ : ૨૪૩૪૨૯
✉ : info@vmcbl.com 🌐 : www.vmcbl.com

તા. ૩૧-૦૩-૨૦૨૩
ની પરિસ્થિતિ

(₹ લાખમાં)

શેરભંડોળ

₹ ૧૮૩૦.૮૦

રીઝર્વ

₹ ૭૯૩૩.૯૨

ડીપોઝીટ

₹ ૬૯૭૫૪.૫૧

ઘીરાણો

₹ ૪૧૩૫૩.૦૫

ગ્રોસ પ્રોફીટ

₹ ૧૨૬૭.૦૨

નેટ પ્રોફીટ

₹ ૬૭૫.૦૦

માનનિયશ્રી,

ઘી વેરાવળ મર્કન્ટાઈલ કો-ઓપરેટીવ બેન્ક લી. નો તા.૩૧-૦૩-૨૦૨૩ ના રોજ પૂરા થતા વર્ષનો પરમો વાર્ષિક અહેવાલ આપની સમક્ષ રજુ કરતાં આનંદની લાગણી અનુભવીએ છીએ.

બેન્કના વ્યવહારમાં પારદર્શિતાના ધોરણો અપનાવી સ્થિરતા અને સલામતીની પરંપરા જાળવી બેન્કે તમામ ક્ષેત્રે નોંધપાત્ર પ્રગતિ કરેલ છે. તે અંગેની માહિતી રજુ કરવા વિનમ્ર પ્રયાસ કરેલ છે. આ વિકાસ યાત્રામાં હજુ વિશેષ પ્રગતિ કરવા માટે અમો સહુ પ્રયત્નશીલ છીએ. તે અંગેના આપના અમુલ્ય સુચનો અમારા માટે માર્ગદર્શક બની રહેશે.

બેન્કની આ અવિરત વિકાસ યાત્રા આપ સર્વે સભાસદશ્રીઓની શુભેચ્છા અને ગ્રાહકોના અતૂટ વિશ્વાસને આભારી છે. ભવિષ્યમાં પણ આપણાં સબંધો વધુ સુદૃઢ અને સહકારપૂર્ણ રહે તથા પરસ્પરના આર્થિક વિકાસમાં ઉપયોગી નિવડે તેવી આશા રાખીએ છીએ.

આપના સહકારી

B. S. Shah

શ્રીમતી ભાવનાબેન એ. શાહ
જો. મેનેજિંગ ડીરેક્ટર

K. S. Shah

શ્રી ડો. કુમુદચંદ્ર એ. ફીચડીયા
મેનેજિંગ ડીરેક્ટર M.S., FICS

N. S. Shah

શ્રી નવીનભાઈ એચ. શાહ
ચેરમેન

૨૦૦૮ થી સતત '0%' **જરૂર** એન.પી.એ.



બ્રાન્ચ નેટવર્ક

એડમીનીસ્ટ્રેટીવ ઓફીસ

‘સુવાસ’, ૧લા માળે, જુનાગઢ રોડ,
વેરાવળ - ૩૬૨ ૨૬૬.
☎ : (૦૨૮૭૬) ૨૨૩૪૨૭ GM : ૯૯૦૯૦ ૪૫૧૨૭
www.vmcbl.com info@vmcbl.com

મુખ્ય શાખા

શાખા શરૂ થયા તા. ૦૨-૦૩-૧૯૭૨
‘સુવિધા’, સુભાષ રોડ, વેરાવળ - ૩૬૨ ૨૬૫.
☎ : (૦૨૮૭૬) ૨૨૦૨૦૯
BM : ૯૯૦૯૦ ૪૫૧૦૧
main@vmcbl.com

રેયોન શાખા

શાખા શરૂ થયા તા. ૨૭-૦૯-૧૯૮૪
‘સુવાસ’, જુનાગઢ રોડ, વેરાવળ - ૩૬૨ ૨૬૬.
☎ : (૦૨૮૭૬) ૨૨૦૨૨૯
BM : ૯૯૦૯૦ ૪૫૧૦૨
rayon@vmcbl.com

ઉના શાખા

શાખા શરૂ થયા તા. ૧૬-૦૧-૧૯૮૪
‘સુવિધા’ અભેયંદ ગાંધી માર્ગ,
કે.વી. સ્કૂલ સામે, ઉના-૩૬૨ ૫૬૦.
☎ : (૦૨૮૭૫) ૨૨૧૭૨૫ BM : ૯૯૦૯૦ ૪૫૧૦૩
una@vmcbl.com

સુત્રાપાડા શાખા

શાખા શરૂ થયા તા. ૧૪-૧૨-૧૯૮૮
‘સુવાસ’, બસ સ્ટેશન પાસે, સુત્રાપાડા - ૩૬૨ ૨૭૫.
☎ : (૦૨૮૭૬) ૨૬૩૩૫૪
BM : ૯૯૦૯૦ ૪૫૧૦૪
sutrapada@vmcbl.com

જુનાગઢ શાખા

શાખા શરૂ થયા તા. ૨૩-૦૧-૧૯૯૫
‘સુવિધા’, મહર્ષિ અરવિંદ માર્ગ,
તળાવ દરવાજા પાસે, જુનાગઢ-૩૬૨ ૦૦૧.
☎ : (૦૨૮૫) ૨૬૫૨૩૯૨ BM : ૯૯૦૯૦ ૪૫૧૦૫
junagadh@vmcbl.com

રાજકોટ શાખા

શાખા શરૂ થયા તા. ૧૫-૦૮-૧૯૯૬
ફોરસાઈટ બીલ્ડીંગ, ૧લા માળે,
અક્ષર માર્ગ, કાલાવાડ રોડની બાજુમાં, રાજકોટ-૩૬૦ ૦૦૫.
☎ : (૦૨૮૧) ૨૪૪૭૭૫૧ BM : ૯૯૦૯૦ ૪૫૧૦૬
rajkot@vmcbl.com

કેશોદ શાખા

શાખા શરૂ થયા તા. ૩૦-૦૮-૧૯૯૬
‘સુવિધા’, જલારામ મંદિર રોડ,
આંબાવાડી, કેશોદ - ૩૬૨ ૨૨૦.
☎ : (૦૨૮૭૧) ૨૩૪૩૫૭ BM : ૯૯૦૯૦ ૪૫૧૦૭
keshod@vmcbl.com

માણાવદર શાખા

શાખા શરૂ થયા તા. ૦૪-૦૯-૧૯૯૬
‘સુવિધા’, ૧લા માળે, કન્યાશાળા પાસે,
માણાવદર - ૩૬૨ ૬૩૦.
☎ : (૦૨૮૭૪) ૨૨૨૦૦૩ BM : ૯૯૦૯૦ ૪૫૧૦૮
manavadar@vmcbl.com

બેડી શાખા

શાખા શરૂ થયા તા. ૦૩-૧૦-૨૦૧૬
બેન્ક યુનિટ, ઓફીસ નં. ૬, શ્રી સરદાર વલ્લભભાઈ પટેલ
માર્કેટીંગ યાર્ડ, મોરબી રોડ, બેડી-૩૬૦૦૦૩, જિ. રાજકોટ
☎ : (૦૨૮૧) ૨૭૯૦૪૦૬ BM : ૯૯૦૯૦ ૪૫૧૦૯
bedi@vmcbl.com

ઝાંઝરડા રોડ શાખા

શાખા શરૂ થયા તા. ૧૧-૧૨-૨૦૧૬
શ્રીનંદ એપાર્ટમેન્ટ, ગ્રાઉન્ડ ફ્લોર ભારત પેટ્રોલ પંપ પાસે,
ઝાંઝરડા રોડ, જુનાગઢ-૩૬૨૨૦૫.
☎ : (૦૨૮૫) ૨૬૩૧૮૧૦ BM : ૯૯૦૯૦ ૪૫૧૧૦
zanzarda@vmcbl.com

દરેડ શાખા

શાખા શરૂ થયા તા. ૧૮-૦૩-૨૦૧૮
સીલ્વર પોઈન્ટ, શોપ નં. ૨૯-૩૦, પ્રમુખ સ્વામી સર્કલ,
GIDC ફેસ-૩, પ્લોટ નં. ૩૬૮૮, દરેડ-૩૬૧ ૦૦૫. જિ. જામનગર
ફોન : (૦૨૮૮) ૨૭૩૧૩૧૧, BM : ૯૯૦૯૦ ૪૫૧૧૨
dared@vmcbl.com

CONTENTS

01

બેન્કની પ્રગતિ ગાથા

02

વાર્ષિક સાધારણ
સભાની નોટીસ

03

ચેરમેનશ્રીનું ઉદ્બોધન

09

આપની બેન્કને જાણો

10

પ્રોગ્રેસ એટ એ ગ્લાન્સ

11

ઓડીટર્સ રીપોર્ટ

બેલેન્સ શીટ	15
પ્રોફિટ એન્ડ લોસ એકાઉન્ટ	19
રોકાણોની માહિતી	21
મિલ્કતો તથા દેવાનું વર્ગીકરણ	22
આવક અને ખર્ચનું વર્ગીકરણ	26
નોટ ટુ ઈનાન્શીયલ સ્ટેટમેન્ટ	28
ડિસ્ક્લોઝર સ્ટેટમેન્ટસ	33
કેશ ફ્લો સ્ટેટમેન્ટ	50
શાખાઓની તુલનાત્મક માહિતી	51
પેટા નિયમોના સુધારાઓ	52
ગ્રાહકો/સભાસદોના ધ્યાનાર્થે	53
ગ્રુપ ફોટો – VMCB પરિવાર	55





YoY GROWTH STORY
(₹ in Lakh)

Year	Audit Class	No. of Members	Share Capital	Reserves	Deposits	Advances	Working Capital	Net Profit	Dividend
1972	A	307	1.27	0.02	7.39	3.28	9.03	-0.06	—
1977	A	708	3.27	5.38	49.68	21.06	64.70	3.42	9%
1982	A	1,109	7.24	22.86	136.32	83.69	179.71	5.40	12%
1987	A	2,710	17.95	48.70	488.59	316.12	625.25	7.51	12%
1992	A	4,125	33.85	148.15	1181.81	746.36	1443.83	16.00	12%
1997	A	7,157	95.27	399.87	4416.20	2483.63	5142.85	28.51	15%
2002	A	12,920	246.50	1269.51	8827.38	5551.60	11013.15	71.00	15%
2007	A	15,868	247.91	1388.94	9176.46	5261.44	11648.30	36.00	10%
2012	A	19,733	473.53	2950.87	17593.69	10878.11	22033.40	51.00	7%
2017	A	23,675	994.97	3527.23	42836.77	21542.18	49464.13	425.00	12%
2020	A	25,327	1548.32	5948.32	56377.26	31399.42	67110.21	501.00	----
2021	A	26,259	1673.72	6679.23	60723.68	36265.84	72684.84	551.00	12%
2022	A	26,790	1729.94	6699.57	63904.33	36449.61	76927.42	1225.00	12%
2023	A	28,429	1830.80	7933.92	69754.51	41353.05	79812.06	675.00	13% (Proposed)



ધી વેરાવળ મર્કન્ટાઇલ કો-ઓપરેટીવ બેન્ક લી.

૫૨મી વાર્ષિક સાધારણ સભાની નોટીસ

આથી ધી વેરાવળ મર્કન્ટાઇલ કો-ઓપરેટીવ બેન્ક લી.ના સર્વે સભાસદશ્રીઓને જાણ કરવામાં આવે છે કે, બેન્કની ૫૨મી વાર્ષિક સાધારણ સભા તા.૨૮-૦૫-૨૦૨૩, રવિવાર ના રોજ સવારના ૧૦-૩૦ કલાકે નીચેના કામકાજ અંગે ભારત વિકાસ પરિષદ સંચાલિત પંડિત દીનદયાળ ઉપાધ્યાય કોમ્યુનીટી હોલ, સાંઈધામ સોસાયટી સામે, નવા ડાભોર રોડ, વેરાવળ ખાતે રાખવામાં આવેલ છે, જેમાં સમયસર હાજરી આપવા વિનંતી છે.

-:: કાર્યસૂચી ::-

૧. ગત વાર્ષિક સાધારણ સભાની કાર્યવાહીને બહાલી આપવા બાબત.
૨. તા.૩૧-૦૩-૨૦૨૩ ના રોજ પુરા થયેલ વર્ષનો બોર્ડ ઓફ ડીરેક્ટર્સે તૈયાર કરેલ કામકાજનો અહેવાલ તથા ઓડીટરશ્રીએ પ્રમાણિત કરેલ સરવૈયું, નફા-તોટાના હિસાબો મંજૂર કરવા બાબત.
૩. બોર્ડ ઓફ ડીરેક્ટર્સે ભલામણ કરેલ સને ૨૦૨૨-૨૦૨૩ ના વર્ષના નફાની ફાળવણી મંજૂર કરવા બાબત.
૪. સને ૨૦૨૩-૨૦૨૪ ના વર્ષ માટે વૈધાનિક ઓડિટર્સની નિમણૂક તથા તેમનું મહેનતાણું નક્કી કરવા બાબત.
૫. બોર્ડ ઓફ ડીરેક્ટર્સ તરફથી પરિશીષ્ટ 'અ' માં ભલામણ કરેલ પેટા નિયમોના સુધારા મંજૂર કરવા બાબત.
૬. એન.પી.એ. ધીરાણ ખાતાઓની પતાવટથી થયેલ વસુલાતને બહાલી આપવા બાબત.
૭. ચેરમેનશ્રી તરફથી અગર તેઓશ્રીની મંજૂરીથી બેન્કના હિતમાં જે કાંઈ રજુ થાય તે ઉપર ચર્ચા વિચારણા કરી યોગ્ય કરવા બાબત.

વેરાવળ.

તા.૧૩-૦૫-૨૦૨૩

બોર્ડ ઓફ ડીરેક્ટર્સની સુચનાથી

અતુલ ડી. શાહ

CEO અને જનરલ મેનેજર

નોંધ :

૧. સભા મળવાના વખતથી અર્ધા કલાક સુધીમાં સભાનું કોરમ થયું નહીં હોય તો સભા પેટા નિયમ નં. ૨૮ મુજબ એક કલાક માટે મુલતવી રાખવામાં આવશે અને મુલતવી રાખેલી સભા તે જ સ્થળે, ઉપર દર્શાવેલ કાર્યસૂચીના કામો માટે મળશે જેમાં કોરમનો બાધ રહેશે નહીં.
૨. સાધારણ સભામાં એજન્ડાના કામ સિવાય કોઈપણ પ્રકારની ચર્ચા હાથ ધરવામાં આવશે નહીં.
૩. જે સભાસદને બેન્કના કામકાજ સંબંધી કોઈ માહિતીની જરૂર હોય તો તેમણે તા. ૨૬-૦૫-૨૦૨૩ સુધીમાં લેખિત માંગણી કરી, બેન્કના કામકાજના સમય દરમિયાન બેન્કની વહીવટી ઓફીસમાં આવી જોઈ લેવા વિનંતી છે.



માનનિય સભાસદશ્રીઓ,

આપની બેન્કની પર મી વાર્ષિક સાધારણ સભામાં આપ સર્વેને આવકારતા હું અત્યંત હર્ષની લાગણી અનુભવું છું. તાજેતરમાં રીઝર્વ બેન્ક ઓફ ઈન્ડિયાએ તેની મોનીટરી પોલિસીમાં ચાવીરૂપ વ્યાજના દરમાં વધારાને વિરામ આપી યથાવત રાખેલ છે અને કુગાવાની ચિંતાના કારણે વિકસીત દેશોની મધ્યસ્થ બેન્કો વ્યાજ દર વધારી રહી છે. જોકે, વ્યાજના દરના સતત વધારાથી વપરાશ, મૂડીરોકાણ અને આર્થિક પ્રવૃત્તિમાં ઓટ આવવાથી મંદીના ઓળા વિશ્વની ક્ષિતીજ ઉપર પથરાઈ રહ્યા છે. જેની અસર આપણા દેશની અર્થવ્યવસ્થા ઉપર થવાની સંભાવના નહીવત છે. આમ, સતત બદલાતા જતા આર્થિક પ્રવાહો વચ્ચે સંતુલન જાળવી, પારદર્શિતાની પરંપરા નિભાવી આપની બેન્કે તમામ ક્ષેત્રે નક્કર પ્રગતિ કરેલ છે જે આપ સર્વે માનવંતા સભાસદો, થાપણદારો, ગ્રાહકો, શુભેચ્છકો, બેન્કના કર્મચારીગણ, સર્વે શાખા સલાહકાર કમીટીના તથા બોર્ડ ઓફ મેનેજમેન્ટના સભ્યશ્રીઓ અને મારા સાથી બોર્ડ ઓફ ડિરેક્ટરશ્રીઓના સાથ અને સહકારને આભારી છે.

બેન્કના તા.૩૧-૦૩-૨૦૨૩ ના રોજ પુરા થતા વર્ષના ઓડીટ થયેલ વાર્ષિક હિસાબો, સ્ટેચ્યુટરી ઓડીટર્સનો ઓડીટ રીપોર્ટ તેમજ બેન્કે કરેલ પ્રગતિ અને કામગીરીનો અહેવાલ અત્રે રજૂ કરું છું.

◆ **બેન્કની કામગીરીનું મુલ્યાંકન :**

(૧) નાણાંકિય પરિસ્થિતિ :

(₹ લાખમાં)

વિગત	૩૧ માર્ચ		વધારો / ઘટાડો %
	૨૦૨૩	૨૦૨૨	
શેર ભંડોળ	૧૮૩૦.૮૦	૧૭૨૯.૯૪	૫.૮૩%
રીઝર્વ્સ	૭૯૩૩.૯૨	૬૬૯૯.૫૭	૧૮.૪૨%
થાપણો	૬૯૭૫૪.૫૧	૬૩૯૦૪.૩૩	૯.૧૫%
ચોખ્ખો નફો	૬૭૫.૦૦	૧૨૨૫.૦૦	-૪૪.૯૦%
ધીરાણો	૪૧૩૫૩.૦૫	૩૬૪૪૯.૬૧	૧૩.૪૫%
રોકાણો	૨૫૪૬૦.૬૦	૨૩૮૫૫.૧૬	૬.૭૩%
નેટ એન.પી.એ. %	“શૂન્ય”	“શૂન્ય”	----
કાર્યકારી મૂડી	૭૯૮૫૮.૦૫	૭૩૩૦૧.૯૬	૮.૯૪%
ટોટલ બીઝનેસ	૧૧૧૧૦૭.૫૬	૧૦૦૩૫૩.૯૪	૧૦.૭૨%

(૨) નફાનું પૃથ્થકરણ

(₹ લાખમાં)

વિગત	૩૧ માર્ચ	
	૨૦૨૩	૨૦૨૨
નેટ વ્યાજ આવક	૨૩૧૫.૭૮	૨૨૩૫.૧૮
ઉમેરો: વ્યાજ સિવાયની આવક	૧૮૪.૯૮	૧૭૧.૦૫
કુલ આવક	૨૫૦૦.૭૬	૨૪૦૬.૨૩
બાદ : (૧) કર્મચારી પગાર, એલાઉન્સ, અને પ્રો. ફંડ	૮૭૫.૮૫	૮૬૦.૭૮
(૨) અન્ય ખર્ચ	૩૦૯.૪૪	૩૪૨.૬૧
(૩) ઘસારો	૪૮.૪૫	૪૩.૮૨
ઇન્કમેટેક્સની જોગવાઈ પહેલાનો કાચો નફો	૧૨૬૭.૦૨	૧૧૫૯.૦૨
બાદ : ઇન્કમેટેક્સ ખર્ચ	૧૯૯.૦૦	૨૩૮.૯૮
ઇન્કમેટેક્સ બાદનો કાચો નફો	૧૦૬૮.૦૨	૯૨૦.૦૪
બાદ : પ્રોવિઝન્સ	૫૦૧.૪૭	૩૫૮.૦૦
ટોટલ નેટ ઓપરેટીવ પ્રોફીટ	૫૬૬.૫૫	૫૬૨.૦૪
ઉમેરો એક્સ્ટ્રા ઓર્ડીનરી આઈટમ્સ	૧૦૮.૪૫	૬૬૨.૯૬
ચોખ્ખો નફો	૬૭૫.૦૦	૧૨૨૫.૦૦

નાણાંકિય વર્ષ ૨૦૨૨-૨૩ નો બેન્કનો ઇન્કમે ટેક્સની જોગવાઈ બાદ કર્યા પછીનો કાચો નફો રૂ. ૧૨૬૭.૦૨ લાખ થયેલ છે. જરૂરી તમામ જોગવાઈઓ પછીનો બેન્કનો નેટ પ્રોફીટ રૂ. ૬૭૫ લાખ છે.



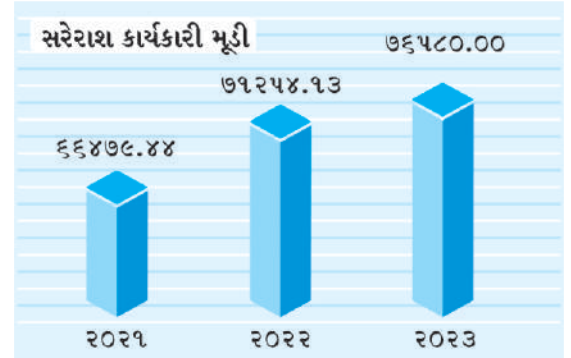
The Veraval Mercantile Co-Operative Bank Ltd.

52nd Annual Report
2022-23

(૩) સ્પ્રેડ એનાલીસીસ :

(₹ લાખમાં)

વિગત	૩૧ માર્ચ	
	૨૦૨૩	૨૦૨૨
સરેરાશ કાર્યકારી મૂડી	૭૬૫૮૦.૦૦	૭૧૨૫૪.૧૩
કુલ વ્યાજ આવક	૫૪૭૭.૦૩	૫૩૪૭.૮૩
કુલ વ્યાજ ખર્ચ	૩૧૬૧.૨૫	૩૧૧૨.૬૫
સ્પ્રેડ (નેટ વ્યાજ આવક)	૨૩૧૫.૭૫	૨૨૩૫.૧૮
નેટ ઇન્ટરેસ્ટ માર્જિન (સરેરાશ કાર્યકારી મૂડી સામે)	૩.૦૨%	૩.૧૪%



- ◆ **નફાની ફાળવણી :** વર્ષ ૨૦૨૨-૨૩ માટે બોર્ડ ઓફ ડીરેક્ટર્સે રૂ. ૬૭૫.૦૦ લાખના નફાની ફાળવણી નીચે મુજબ કરવા ભલામણ કરેલ છે, જેને આપ સર્વે મંજૂર રાખશો તેવી વિનંતી છે.

ફાળવણીની વિગત	રકમ રૂ.
૨૫% રીઝર્વ ફંડ	૧,૬૮,૭૫,૦૦૦-૦૦
૧૫% બેડ ડેબ્ટ રીઝર્વ ફંડ	૧,૦૧,૨૫,૦૦૦-૦૦
ભરપાઈ થયેલ શેર ભંડોળ ઉપર ૧૩% મુજબ ડિવીડન્ડ	૨,૨૩,૮૦,૪૭૪-૦૦
૨.૫% મુજબ રાજ્ય સહકારી સંઘનો શિક્ષણ ફાળો (મહત્તમ રૂ. ૩૯૯ લાખ)	૩,૦૦,૦૦૦-૦૦
ડિવીડન્ડ ઇકવીલાઇઝેશન ફંડ	૫,૦૦,૦૦૦-૦૦
ધર્માદા ફંડ	૬,૦૦,૦૦૦-૦૦
બિલ્ડીંગ ફંડ	૩,૬૬,૫૨૬-૦૦
ટેકનોલોજી વિઝન ફંડ	૪૫,૦૦,૦૦૦-૦૦
ઇન્વેસ્ટમેન્ટ ફલકચુએશન ફંડ	૧,૧૮,૦૦,૦૦૦-૦૦
કુલ (૧)	૬,૭૪,૫૦,૦૦૦-૦૦

ફાળવણીની વિગત	રકમ રૂ.
બાકી રહેતો નફો	૫૦,૦૦૦-૦૦
૩૫% પ્રાસંગિક ઉજવણી ફંડ	૧૭,૫૦૦-૦૦
૪૦% સહકારી પ્રચાર ફંડ	૨૦,૦૦૦-૦૦
૧૫% સભાસદ કલ્યાણનિધિ ફંડ	૭,૫૦૦-૦૦
૧૦% બેડ ડેબ્ટ રીઝર્વ ફંડ	૫,૦૦૦-૦૦
કુલ (૨)	૫૦,૦૦૦-૦૦
કુલ સરવાળો (૧) + (૨)	૬,૭૫,૦૦,૦૦૦-૦૦

- ◆ **ડિવીડન્ડ :** બેન્કના બોર્ડ ઓફ ડીરેક્ટર્સે સભાસદોને વર્ષ ૨૦૨૨-૨૩ માટે ૧૩% ડિવીડન્ડ આપવાની ભલામણ કરેલ છે, તે સ્વીકારી મંજૂર કરવા વિનંતી છે.
- ◆ **મૂડી પર્યાપ્તતાનો ગુણોત્તર - CRAR :**
બેન્કની આર્થિક સધ્ધરતા દર્શાવતો આંક, CRAR અહેવાલના વર્ષ આખરે ૧૬.૭૨% રહેલ છે જે રીઝર્વ બેન્ક ઓફ ઇન્ડિયાના માપદંડ મુજબ લઘુત્તમ ૮% કરતાં વધારે છે. તા. ૩૧-૦૩-૨૦૨૩ આખરે બેન્કના કુલ કેપીટલ ફંડની વિગત નીચે મુજબ છે. (₹ લાખમાં)

ટાયર-૧ કેપીટલ	રકમ રૂ.	ટાયર-૨ કેપીટલ	રકમ રૂ.
ભરપાઈ થયેલ શેર ભંડોળ	૧૮૨૬.૦૬	જનરલ પ્રોવિઝન અને લોસ રીઝર્વ	૫૦૨.૬૬
સ્ટેચ્યુટરી રીઝર્વ	૧૭૪૨.૬૬	(રીસ્ક વેઈટેજ એસેટ્સના ૧.૨૫%)	
બિલ્ડીંગ ફંડ	૧૦૫૪.૪૪	ઇન્વેસ્ટમેન્ટ ફલકચુએશન ફંડ	૬૧૮.૦૦
ઇન્કમટેક્સ કાયદાની કલમ-૩૬ હેઠળનું સ્પે. રીઝર્વ (પ્રોવિઝન બાદનો ડીફર્ડ ટેક્સ)	૩૩૫.૯૧		
રીવેલ્યુએશન રીઝર્વ ૪૫%	૪૭૦.૮૫		
ફાળવણી બાદ આવક ખર્ચ ખાતાનો વધારો	૧૭૨.૪૪		
કુલ ટાયર-૧ કેપીટલ	૫૬૦૨.૪૨	કુલ ટાયર-૨ કેપીટલ	૧૧૨૦.૬૬

કુલ રીસ્ક વેઈટેજ એસેટ્સ (TRWA) = રૂ. ૪૦૨૧૨.૬૨ લાખ		
ટાયર - ૧ કેપીટલ = ૧૩.૯૩%,	ટાયર - ૨ કેપીટલ = ૨.૭૯%,	CRAR = ૧૬.૭૨%



◆ **ડીપોઝીટ :**

વર્ષાંતે આપની બેન્કની થાપણો ગત વર્ષની સરખામણીએ ૯.૧૫% ના વધારા સાથે રૂ. ૬૯૭૫૫ લાખ સુધી પહોંચી છે. બેન્કની લો-કોસ્ટ ડીપોઝીટસ (CASA) રૂ. ૩૫૪૫.૨૭ ના વધારા સાથે રૂ. ૨૪૧૨૩.૦૨ લાખ રહેલ છે. જે કુલ ડીપોઝીટના ૩૪.૫૮% છે. જે આપની બેન્કની ગ્રાહકોને મોબાઈલ બેન્કીંગ, ક્યુ. આર. પેમેન્ટ, પી.ઓ.એસ. મશીન વિગેરે જેવી ડીજીટલ ચેનલની સેવાઓમાં સમાવિષ્ટ કરવાની ઝુંબેશને આભારી છે. બેન્કની સરળ અને સલામત કાર્યપ્રણાલી અને ડીજીટલ સેવાઓના મહત્તમ પ્રસાર અને પ્રચારથી ભવિષ્યમાં પણ આપની બેન્કનો CASA ડીપોઝીટનો વૃદ્ધિ દર જળવાઈ રહેશે. વર્ષ દરમિયાન રીઝર્વ બેન્કે તેના રેપો રેટમાં ૨૫૦ બેઝીસ પોઈન્ટનો વધારો કર્યા હોવા છતાં પણ આપની બેન્કની સુચારૂ વ્યાજ દર નિતીના કારણે બેન્કની કોસ્ટ ઓફ ડીપોઝીટ ૫.૧૫% થી ઘટીને ૪.૯૬% થયેલ છે.

આપની બેન્ક નાના તેમજ મધ્યમ વર્ગના ખાતેદારોની અપેક્ષા મુજબની નવી ડીપોઝીટ યોજનાઓ અમલમાં મુકી તેઓને બચત કરવા માટે પ્રોત્સાહિત કરવા માટે સતત પ્રયત્નશીલ રહે છે. તેમજ ફાઈનાન્સીયલ ઈન્કલુઝન માટે આપની બેન્ક દ્વારા Basic Savings Bank Deposit Account ખોલી રીઝર્વ બેન્કના આદેશનું પાલન કરવામાં આવે છે.

◆ **સીનીયર સીટીઝન (વરીષ્ઠ નાગરિક) ને ફીક્સ ડીપોઝીટ ઉપર વધુ વ્યાજ :**

આપની બેન્ક સીનીયર સીટીઝનને એક વર્ષ કે તેથી વધુ સમય માટેની ફીક્સ ડીપોઝીટ ઉપર પ્રવર્તમાન ડીપોઝીટના વ્યાજ કરતાં હાલમાં ૦.૫૦% વધુ વ્યાજ આપે છે. આ માટે બેન્કની ડીપોઝીટમાં સીનીયર સીટીઝનનું નામ પ્રથમ હોવું જરૂરી છે.

◆ **ડીપોઝીટનું વીમા કવર :** બેન્કના થાપણદારોની રૂ.૫.૦૦ લાખ સુધીની થાપણ વીમાથી સુરક્ષિત છે અને તે અંગેનું પ્રિમીયમ નિયમો અનુસાર નિયમિતપણે ચૂકવી આપવામાં આવે છે. બેન્કે તા.૩૦-૦૯-૨૦૨૩ સુધીના છ માસિક પ્રિમીયમની રકમ રૂ.૪૯,૮૫,૩૫૫.૦૦ નિયત મુદત પહેલા Deposit Insurance & Credit Guarantee Corporation of India - Mumbai ને એડવાન્સમાં મોકલી આપેલ છે. સુધારેલા નિયમ મુજબ જોઈન્ટ નામની ડીપોઝીટસ ઓલ્ટરેનેટ જોઈન્ટ નામે ગોઠવવાથી આ યોજના હેઠળ વીમાનો મહત્તમ લાભ મળી શકશે.

◆ **ઘીરાણો :**

બેન્કે વર્ષાંતે ૬૭૪૩ ખાતાઓમાં રૂ. ૪૧૩૫૩ લાખનું ઘીરાણ કરેલ છે, જે ગત વર્ષ સામે રૂ. ૪૯૦૩ લાખ એટલે કે ૧૩.૪૫% નો માતબર વધારો દર્શાવે છે. વર્ષ દરમિયાન આપની બેન્કે રૂ. ૧૩૦૦૦ લાખ કરતા વધુ રકમના નવા ઘીરાણો આપેલ છે. જેનો ક્વીક મોર્ટાલીટી રેશિયો ૦% રહેલ છે. ઘીરાણ પોર્ટફોલિયોનો કલેક્શન એફીશીયન્સી રેશિયો ૯૭.૪૮% રહેલ છે, જે આપની બેન્કના ઘીરાણ પોર્ટફોલિયોની સારી ગુણવત્તા સૂચવે છે. આપની બેન્ક દ્વારા ક્રેડીટ રેટીંગ પ્રથા અંતર્ગત, ઉચ્ચ ક્રેડીટ રેટીંગ ધરાવતા ગ્રાહકોને વ્યાજ દરમાં વિશેષ રાહત આપવામાં આવે છે.

તા.૧૩-૦૩-૨૦૨૦ ના સરકયુલરથી રીઝર્વ બેન્કે અર્બન કો-ઓપ. બેન્કોને નાના ઘીરાણો વધારવાની સુચના આપેલ છે અને તા.૩૧-૦૩-૨૦૨૪ સુધીમાં કુલ ઘીરાણના ૫૦% ઘીરાણો રૂ.૨૫ લાખ સુધીના કરવા જણાવેલ છે. આપની બેન્કે તે માટે અસરકારક પગલા લઈ, નિયત સમયમાં લક્ષ્યાંક હાંસલ કરવા માટે અને આવા નાના ઘીરાણોને ઉત્તેજન આપવા ચાલુ વર્ષે રૂ.૪.૫૦ લાખ સુધીની જન સમૃદ્ધિ ત્વરિત લોન તથા ઓવરડ્રાફ્ટ યોજના, પોતાનું મકાન ધરાવતા લોકોને રૂફટોપ સોલાર સીસ્ટમ ફીટ કરાવવા માટે સૂર્યશક્તિ ઘીરાણ યોજના તેમજ બેન્કના કાર્યક્ષેત્રમાં તબીબી સેવાઓનો વ્યાપ વધે તે માટે કીફાયતી દરે જીવન સંજીવની લોન અને ઓવરડ્રાફ્ટ ઘીરાણ યોજના સફળતા પૂર્વક અમલમાં મુકેલ છે.

ઉપરોક્ત સરકયુલરમાં જ અર્બન કો-ઓપ. બેન્કોને તબક્કાવાર તેમનું પ્રાયોરીટી સેક્ટર ઘીરાણ ૫૦% થી વધારીને માર્ચ-૨૦૨૪ સુધીમાં ૭૫% તેમજ વીકર સેક્ટરનું ઘીરાણ ૯% થી વધારીને ૧૨% સુધી લઈ જવા જણાવેલ છે જેના અનુસંધાને અહેવાલના વર્ષમાં બેન્કે સરેરાશ ૬૦% ઘીરાણ પ્રાયોરીટી સેક્ટરમાં તથા ૧૧.૫૦% ઘીરાણ વીકર સેક્ટરમાં કરવાનું રહેતું હતું, જેની સામે આપની બેન્કે ૬૩.૮૭% જેટલું ઘીરાણ પ્રાયોરીટી સેક્ટરમાં અને ૧૨.૫૫ % ઘીરાણ વીકર સેક્ટરમાં કરેલ છે.

પ્રધાનમંત્રી આવાસ યોજના અંતર્ગત રૂ. ૨.૬૭ લાખ સુધીની મહત્તમ સબસીડી માટે નેશનલ હાઉસીંગ બેન્ક સાથે ટાઈઅપ કરી આ યોજના હેઠળ ચાલુ નાંણાકીય વર્ષમાં રૂ. ૧૭૫ લાખ જેટલી સબસીડી નો લાભ બેન્કના હાઉસીંગ લોન ખાતેદારોને આપેલ છે.



◆ એન.પી.એ. :

ધીરાણ ખાતાઓનું સતત મોનીટરીંગ અને જરૂર જણાય ત્યાં વસુલાતની સઘન કાર્યવાહીના પરિણામે આપની બેન્કનું ગ્રોસ એન.પી.એ. વર્ષાંતે ૧૦૪૨.૩૧ લાખ રહેલ છે, જે કુલ ધીરાણના ૨.૫૨% છે જે અંગે કરવાના થતા જરૂરી પ્રોવિઝન રૂ. ૫૩૦.૩૩ લાખની સામે આપની બેન્કે રૂ. ૨૧૫૭.૧૪ લાખનું પ્રોવિઝન કરી નેટ એન.પી.એ. "૦%" જાળવી રાખેલ છે. બેન્કનો એન.પી.એ. પ્રોવિઝન કવરેજ રેશીયો ૨૦૬.૮૬% રહેલ છે.

◆ વસુલાત :

સમયસરની વસુલાતના પરિણામ સ્વરૂપ વર્ષ દરમિયાન રૂ. ૪૭૫.૧૭ લાખના એન.પી.એ. લેણાંની વસુલાત આવેલ છે. એન.પી.એ. હેઠળ વર્ગીકૃત થયેલ તમામ ખાતાઓની બાકી રકમની વસુલાત માટે કરજદાર અને જામીનો સામે જરૂરી કાયદેસરની કાર્યવાહી કરવામાં આવેલ છે.

એન.પી.એ. ખાતાની વસુલાતની વિગત

લીધેલ પગલાંની વિગત	ખાતા સં.
સીક્યુરીટાઇઝેશન એક્ટ હેઠળ	૩૦
સહકારી કાયદાની કલમ ૧૫૯ હેઠળ	૩૭
હુકમનામાની બજવાણી-કલમ ૧૦૩ હેઠળ	-
દાવા/લીગલ નોટીસ હેઠળની કાર્યવાહી	૧૪
કુલ...	૮૧

◆ રોકાણો :

અહેવાલના વર્ષ દરમિયાન બેન્કનું કુલ રોકાણ રૂ. ૨૩૮૫૫.૧૬ લાખ થી વધીને રૂ. ૨૫૪૬૦.૬૦ લાખ થયેલ છે, જે ૬.૭૩% નો વધારો દર્શાવે છે. આપની બેન્કે રીઝર્વ બેન્કની વખતો વખત જાહેર થતી માર્ગદર્શક સુચનાઓનું ચુસ્તપણે પાલન કરીને જરૂરી CRR, SLR, Non-SLR ઈન્વેસ્ટમેન્ટ અને ઈન્ટર બેન્ક કાઉન્ટર પાર્ટી એક્ષ્પોઝર અને ઈન્ટર બેન્ક (ગ્રોસ) એક્ષ્પોઝરની જાળવણી કરેલ છે. બેન્કના કુલ રોકાણો પૈકી ગવર્નમેન્ટ સીક્યુરીટીમાં રૂ. ૨૪૭૫૪.૩૭ લાખ, ટેક્સ ફ્રી બોન્ડમાં રૂ. ૧૬૪.૨૧ લાખ તથા અન્ય રોકાણો રૂ. ૫૪૨.૦૨ લાખ છે.

તા. ૩૧-૦૩-૨૦૨૨ ના રોજ ૧૦ વર્ષની બેન્ચમાર્ક ગવર્નમેન્ટ સીક્યુરીટીનો YTM ૬.૮૪% હતો, જે ૪૭ બેઝીઝ પોઈન્ટના નોંધપાત્ર વધારા સાથે તા. ૩૧-૦૩-૨૦૨૩ ના રોજ ૭.૩૧% થયેલ હોવાથી ભવિષ્યના સંભવિત જોખમો સામે રક્ષણ મેળવવા માટે આપની બેન્કે રૂ. ૫૩૦.૨૮ લાખનું ઈન્વેસ્ટમેન્ટ ડેપ્રીસીએશન રીઝર્વ તેમજ રૂ. ૫૦૦ લાખ ઈન્વેસ્ટમેન્ટ ફ્લક્ચ્યુએશન ફંડ ઉભુ કરેલ છે જે બેન્કની નાણાકીય તરલતા અને સધ્ધરતાનો પૂરાવો છે.

◆ વૈધાનિક અન્વેષણ :

મે. પટેલ સોની શાહ એન્ડ કું., ચાર્ટર્ડ એકાઉન્ટન્ટ્સ, પેનલ નં. ૧૪૬, રાજકોટ દ્વારા વર્ષ ૨૦૨૨-૨૩ ના હિસાબોનું વૈધાનિક અન્વેષણ કરવામાં આવેલ છે અને તેમણે બેન્કની પ્રગતિ અને કામગીરી ધ્યાનમાં લઈને **ઓડીટ વર્ગ "અ"** કાયમ રાખેલ છે.

◆ આર.બી.આઈ. ઈન્સપેક્શન :

વર્ષ દરમિયાન રીઝર્વ બેન્ક ઓફ ઈન્ડિયાના અધિકારીશ્રીઓ દ્વારા તા. ૩૧-૦૩-૨૦૨૨ સુધીના સમયનું આપણી બેન્કનું ઈન્સપેક્શન કરવામાં આવેલ છે અને તેઓએ બેન્કના કામકાજ તથા પ્રગતિથી સંતોષ વ્યક્ત કરેલ છે.

◆ બેન્કને મળેલ એવોર્ડ :

આપની બેન્કે બેન્કીંગ ક્ષેત્રના દરેક વિભાગમાં કરેલ ઉત્કૃષ્ટ દેખાવની નોંધ રાષ્ટ્રીય કક્ષાએ સતત ચોથા વર્ષે પણ લેવામાં આવેલ છે અને અહેવાલના વર્ષ દરમિયાન આપની બેન્કને ચાર પ્રતિષ્ઠિત એવોર્ડ એનાયત કરવામાં આવેલ છે.

- 'બેન્કીંગ ફ્રન્ટીયર' મેગેઝીન દ્વારા મીડીયમ અર્બન કો-ઓપરેટીવ બેન્ક કેટેગરીમાં રાષ્ટ્રીય કક્ષાએ (૧) "બેસ્ટ ૩૬૦ ડીગ્રી કસ્ટમર વ્યુ" (૨) "બેસ્ટ રીસ્ક મેનેજમેન્ટ" તથા (૩) "બેસ્ટ ઓડીટ ઈનીશીએટીવ".
- બેન્કો મેગેઝીન દ્વારા રૂ. ૬૦૦ થી ૭૦૦ કરોડ ડીપોઝીટ કેટેગરીમાં "બેન્કો બ્લુ રીબન એવોર્ડ" (ફસ્ટ પ્રાઈઝ).

◆ માનવ સંસાધન વિકાસ :

આપની બેન્કનું મેનેજમેન્ટ બેન્કના માનવ સંસાધનને બેન્કની પ્રગતિમાં મહત્વનું યોગદાન આપતા અંગ તરીકે સ્વિકારે છે અને કર્મચારીઓની પ્રતિભાને નિખારવા તથા તેઓ વધુ સારી ગ્રાહક સેવાઓ આપી શકે તે માટે તેઓને વિવિધ તાલિમ કાર્યક્રમોમાં



મોકલાવે છે. તેમજ હાલમાં ગુજરાત સ્ટેટ કો-ઓપરેટીવ બેન્ક, અમદાવાદ દ્વારા આપવામાં આવતી વિવિધ ઓનલાઈન ટ્રેનિંગમાં ભાગ લેવા દરેક કર્મચારીને પ્રોત્સાહિત કરવામાં આવે છે. બેન્ક ઈન્ડિયન ઈન્સ્ટીટ્યુટ ઓફ બેન્કર્સનું સભ્યપદ પણ ધરાવે છે, જેથી કર્મચારીઓ વ્યાવસાયિક જ્ઞાન મેળવી બેન્કના વિકાસમાં વધુ સારું યોગદાન આપી શકે. બેન્કના કર્મચારીઓને પ્રોફેશનલ ડીગ્રી મેળવવા માટે પ્રોત્સાહિત કરવામાં આવે છે. જેના પરિણામ સ્વરૂપે ચાલુ વર્ષે બેન્કના કર્મચારીઓ IIBF ની CAIIB, JAIIB, AML KYC અને Certificate in Foreign Exchange ની પરીક્ષાઓમાં ઉત્તીર્ણ થયા છે.

બેન્કનો કર્મચારી દીઠ કુલ બીઝનેસ તા.૩૧-૦૩-૨૦૨૩ ના રોજ રૂ. ૧૩૭૨ લાખ થયેલ છે, જે ગત વર્ષ કરતાં રૂ. ૨૬૯ લાખનો નોંધપાત્ર વધારો દર્શાવે છે.

◆ **શાખા વિસ્તૃતીકરણ :**

મને જણાવતા આનંદ થાય છે કે, રીઝર્વ બેન્ક ઓફ ઈન્ડિયા દ્વારા આપની બેન્કને (૧) શ્રીપાલ સોસાયટી, વેરાવળ અને (૨) પ્રભાસ પાટણ મુકામે નવી શાખા ખોલવાની મંજૂરી મળેલ છે. આ બંને શાખાઓ ખોલ્યા પછી બેન્કની શાખાઓનું નેટવર્ક વધીને ૧૩ શાખાઓનું થશે.

◆ **ગ્રાહક સેવા :** આપની બેન્ક ટેકનોલોજી અપગ્રેડેશન દ્વારા ગ્રાહકોને સરળ અને સલામત બેન્કીંગ સેવાઓ મળી રહે તે માટે પ્રતિબદ્ધ છે. શાખાઓએ નિયમીત પણે કસ્ટમર મીટિંગ આયોજન કરી ગ્રાહકોની જરૂરીયાત મુજબની બેન્કીંગ સેવાઓ પુરી પાડવાનો શક્ય તેટલો પ્રયાસ કરેલ છે. બેન્ક દ્વારા ગ્રાહક સેવા વધુ સુદૃઢ બનાવવાના હેતુથી નીચે મુજબની ડિજીટલ સેવાઓ ગ્રાહકોને પ્રદાન કરવામાં આવે છે.

- **મોબાઈલ બેન્કીંગ :** બેન્કની VMCB Mobile સેવામાં ફંડ ટ્રાન્સફર, RTGS / NEFT / IMPS ટ્રાન્ઝેક્શન, ખાતાના વ્યવહારોની માહિતી, સ્ટેટમેન્ટ, ચેકબુક રીકવેસ્ટ, ચેક સ્ટેટસ ઈન્કવાઈરી, ચેક સ્ટોપ પેમેન્ટ, મોબાઈલ નંબર તથા E-mail ID અપડેશન વગેરે સુવિધા ઉપલબ્ધ છે. દરેક ગ્રાહકને શાખાનો સંપર્ક કરી બેન્કની મોબાઈલ એપ એક્ટીવેટ કરાવવા વિનંતી છે.
- **RuPay ATM કમ ડેબીટ કાર્ડ :** બેન્ક દ્વારા ગ્રાહકોને ફ્રી માં આપવામાં આવતા RuPay ATM કમ ડેબીટ કાર્ડમાં ઓનલાઈન શોપીંગ, રેલ્વે ટિકીટ બુકીંગ, વિમા પ્રિમીયમની ચૂકવણી, યુટીલીટી બીલ પેમેન્ટ વિગેરે ઘણી બધી સુવિધાઓ ઉપલબ્ધ છે.
- **POS Machine :** વેપારીઓને ખાતામાં રોકડ રકમ / ચેક જમા કરાવવાની ઝંઝટમાંથી મુક્તિ મળે અને નાણાં તેમના ખાતામાં સીધા જ જમા મળે તે માટે આપની બેન્ક દ્વારા વેપારી ગ્રાહકોને તેમના ઘંઘાના સ્થળે POS મશીન ઉપલબ્ધ કરાવવામાં આવી રહેલ છે.
- **QR Payment :** બેન્કના ખાતેદારો તેમના વ્યવહારો કેશલેસ માધ્યમથી કરી શકે તે માટે આપણી બેન્કે ગ્રાહકો માટે QR Payment ની સુવિધા શરૂ કરેલ છે.
- **Missed call facility :** રજીસ્ટર્ડ મોબાઈલ નંબર દ્વારા '૮૨ ૮૨ ૮૨ ૩૫૧૫' નંબર ઉપર મીસડ કોલ કરવાથી SMS દ્વારા પોતાના ખાતાઓનું બેલેન્સ (Customer ID પ્રમાણે) મેળવી શકાય છે.
- **SMS alert :** SMS એલર્ટ દ્વારા ખાતાના દરેક વ્યવહારની માહિતી મેળવવા માટે બેન્કમાં આપનો મોબાઈલ નંબર રજીસ્ટર કરાવવા વિનંતી છે.
- **ઈ-સ્ટેટમેન્ટ :** બેન્કમાં E-mail ID રજીસ્ટર કરાવવાથી, ખાતાનું સ્ટેટમેન્ટ E-mail દ્વારા મેળવી શકાય છે.
- **ઈ-સ્ટેમ્પીંગ સુવિધા :** બેન્કે મુખ્ય, સુત્રાપાડા, ઉના, કેશોદ, જુનાગઢ, રાજકોટ, માણાવદર અને દરેડ શાખામાં ઈ-સ્ટેમ્પીંગ સુવિધા ઉપલબ્ધ કરાવેલ છે તેમજ રેયોન શાખામાં સ્ટેમ્પ ફ્રેન્કીંગની સુવિધા પુરી પાડવામાં આવી રહી છે.
- આપની બેન્કની રાજકોટ શાખામાં GSPC ગેસના વપરાશનું બીલ પેમેન્ટ કરવાની સુવિધા ઉપલબ્ધ છે.



- ◆ આપની બેન્ક પ્રધાનમંત્રી જીવન જ્યોતિ વીમા યોજના અંતર્ગત લાઈફ ઈન્સ્યોરન્સ કોર્પોરેશન ઓફ ઈન્ડિયા સાથે તેમજ પ્રધાનમંત્રી સુરક્ષા વીમા યોજના અંતર્ગત ન્યુ ઈન્ડિયા એસ્યોરન્સ કંપની સાથે જોડાયેલ છે. આ બંને વીમા યોજના દરેક નાગરિક માટે ખૂબ જ લાભદાયી છે. આથી દરેક સભાસદો, ગ્રાહકો, શુભેચ્છકોને આ યોજનામાં જોડાવા વિનંતી છે.
- ◆ સભાસદ ગૃપ જનતા પર્સનલ અકસ્માત વિમા પોલીસી : બેન્ક દ્વારા વ્યક્તિગત દરજ્જે સભાસદ તરીકે નોંધાયેલ હોય તેવા તમામ સભાસદો માટે રૂ. ૪ લાખની 'ગૃપ જનતા પર્સનલ અકસ્માત વિમા પોલીસી' રીન્યુ કરાવવામાં આવેલ છે.
- ◆ શ્રદ્ધાંજલિ : અહેવાલના વર્ષ દરમિયાન બેન્કના ડીરેક્ટર શ્રી યુસુફભાઈ આઈ. વહાણવટીનું દુઃખદ અવસાન થયેલ છે. પ્રભુ દિવંગતના આત્માને ચીર શાંતિ પ્રદાન કરે તેવી પ્રાર્થના સાથે તેઓએ ૩૯ વર્ષથી બેન્કની ઉના શાખાને આપેલ પ્રશંસનીય સેવાઓ અને માર્ગદર્શનની નોંધ લઈ ભાવભીની શ્રદ્ધાંજલી અર્પણ કરું છું.
તેમજ અહેવાલના વર્ષ દરમિયાન અવસાન પામેલ સભાસદો, ખાતેદારો, ગ્રાહકો, શુભચિંતકો અને બેન્કના કર્મચારીઓના આત્માને પરમાત્મા પરમ શાંતિ અર્પે તેવી હૃદયપૂર્વક પ્રાર્થના કરું છું.
- ◆ આભાર દર્શન :
બેન્કના પ્રોફેશનલ અને પારદર્શક સંચાલનમાં મદદરૂપ થનાર તથા બેન્કને પ્રગતિના નવા સોપાન સર કરવામાં પોતાનો અમૂલ્ય સમય ફાળવીને સહાયભૂત થનાર સતત પ્રવૃત્તિશીલ એવા મેનેજિંગ ડીરેક્ટરશ્રી ડો. કુમુદચંદ્ર એ. ફીચડીયા તથા જોઈન્ટ મેનેજિંગ ડીરેક્ટર શ્રીમતિ ભાવનાબેન એ. શાહ તેમજ બોર્ડ ઓફ ડીરેક્ટર્સ, બોર્ડ ઓફ મેનેજમેન્ટ અને શાખા સલાહકાર કમીટીઓના તમામ સભ્યશ્રીઓએ આપેલ અમૂલ્ય સેવાઓ અને માર્ગદર્શનની આભાર સહ નોંધ લઈ, સર્વેનો અંતઃકરણ પૂર્વક આભાર માનું છું.
બેન્કના રોજબરોજના કાર્યક્ષમ સંચાલનમાં યોગદાન આપનાર જનરલ મેનેજરશ્રી તથા બેન્કના સર્વે કર્મચારી મિત્રોએ કરેલ કામગીરીની નોંધ લઈ સહુને ધન્યવાદ આપું છું.
નેશનલ અને ગુજરાત અર્બન કો-ઓપરેટીવ બેન્કસ ફેડરેશનના ચેરમેનશ્રી જ્યોતિન્દ્રભાઈ મહેતા, સૌરાષ્ટ્ર કચ્છ અર્બન કો-ઓપ. બેન્કસ ફેડરેશનના ચેરમેનશ્રી વિક્રમભાઈ વી. તન્ના, ગુજરાત રાજ્ય સહકારી સંઘ, જુનાગઢ જિલ્લા સહકારી સંઘ, ગુજરાત સ્ટેટ કો-ઓપ. બેન્ક લી. તરફથી વખતો વખત જરૂરી માર્ગદર્શન, સલાહ સુચનો અને પ્રોત્સાહન મળેલ છે, તે બદલ આભારની લાગણી વ્યક્ત કરું છું.
રીઝર્વ બેન્ક ઓફ ઈન્ડિયા – અમદાવાદ તથા મુંબઈ, સ્ટેટ રજીસ્ટ્રારશ્રી (સ.મં.), ગીર સોમનાથ જિલ્લાના જિલ્લા રજીસ્ટ્રારશ્રી (સ.મં.), બેન્કના સ્ટેચ્યુટરી ઓડીટરશ્રી મે. પટેલ સોની શાહ એન્ડ કું, કન્કરન્ટ ઓડીટરશ્રીઓ તથા ચાર્ટર્ડ એકાઉન્ટન્ટશ્રી સંજયભાઈ થડેશ્વર, લીગલ એડવાઈઝર્સ, વેલ્યુઅર્સ, વિગેરે તરફથી મળેલ ઉપયોગી માર્ગદર્શન અને સલાહ તેમજ સહકાર માટે પણ બોર્ડ ઓફ ડીરેક્ટર્સ વતી હાર્દિક આભાર માનું છું.
અંતમાં, બેન્કની વિકાસ યાત્રામાં સહભાગી બનવા બદલ સર્વે સભાસદો, ગ્રાહકો, શુભેચ્છકો, ભૂતપૂર્વ હોદ્દેદારો, વર્તમાનપત્રો, સામાયીકો, અને ઈલેક્ટ્રોનિક મીડિયાનો હું આભારી છું. આપની બેન્ક પ્રગતિશીલ વિચારધારા અને પરિણામલક્ષી બેન્કીંગના સંકલ્પ સાથે વિકાસ કરી રહી છે. અમારો આશય બેન્કની સેવાઓને વધુને વધુ કાર્યક્ષમ અને ગ્રાહકલક્ષી બનાવવાનો છે અને અમને વિશ્વાસ છે કે, બેન્કના ભાવિ વિકાસના પથમાં આપ સહુનો અમૂલ્ય સહયોગ હંમેશા મળતો જ રહેશે.

બોર્ડ ઓફ ડીરેક્ટર્સ વતી,
નવીનભાઈ એચ. શાહ
ચેરમેન



KNOW YOUR BANK

Regi. No. & Establish Date	RBI Licence No. & Date	Commencement of Business
8225 - 23.11.1971	GJ.670.P - 28.11.1986	02.03.1972
PAN No.	TAN No.	GST No.
AAAAT2424J - 23.11.1971	RKTT00259A - 30.08.2003	24AAAAT2424J3ZO - 01.07.2017

IFS CODE	HDFC0CVMCBA
OSS Code No.	08671601
DICGC Code No.	43091 (G-260)
Provident Fund Code No.	GJ RAJ 16920
DEAF Code	810
Area of Operation	Entire State of Gujarat

Branch	RBI Licence		At your Service From	BSR Code	Bank Code	MICR Code		Prof. Tax Number
	Number	Date				Alfa	Numeric	
Main	UBD.GJ.670 P	28.11.1986	02.03.1972	8671601	5760036	MNB	362472051	458002310
Rayon	UBD.BL.1474	23.08.1983	17.09.1984	8671602	5760036	RAY	362472052	458002310
Una	UBD.BL.1475	23.08.1983	16.01.1984	8671609	5760105	MNB	362472111	E-469000054/5
Sutrapada	UBD.BL.2020	21.01.1988	14.12.1988	8671603	5760394	SUT	362472053	458001297
Junagadh	UBD.AH/037	17.09.1993	23.01.1995	8671604	5760007	MNB	362472001	RC-07000000258
Rajkot	UBD.AH/168	27.03.1995	15.08.1996	8671606	5800009	VMC	360472002	PEC-0419282
Keshod	UBD.AH/106	06.09.1994	30.08.1996	8671605	5760065	MNB	362472071	461001190
Manavadar	UBD.AH/105	06.09.1994	04.09.1996	8671607	5760084	MNB	362472131	134003
Bedi	DCBS.AH/983	23.06.2016	03.10.2016	Applied	Applied	BED	360472003	RC-19
Zanzarda Rd.	DCBS.AH/982	23.06.2016	11.12.2016	Applied	Applied	ZZR	362472002	RC-07000000258
Dared	DCBS.AH/108	23.10.2017	18.03.2018	Applied	Applied	DRD	361472002	PEC-060028675



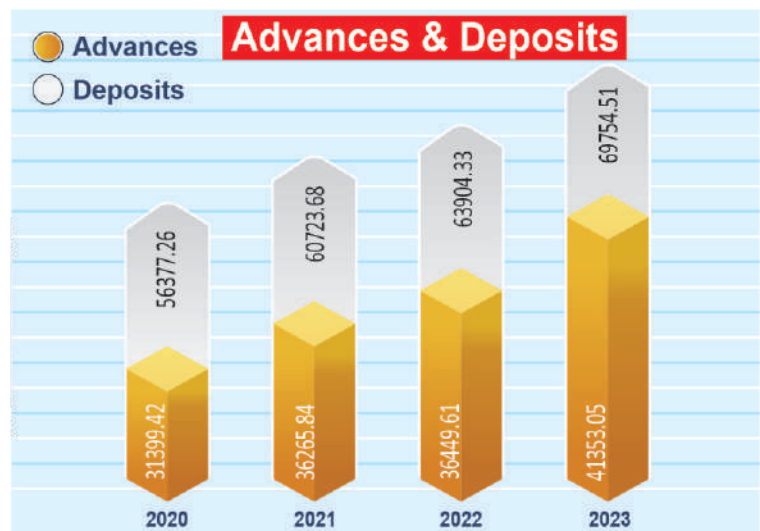
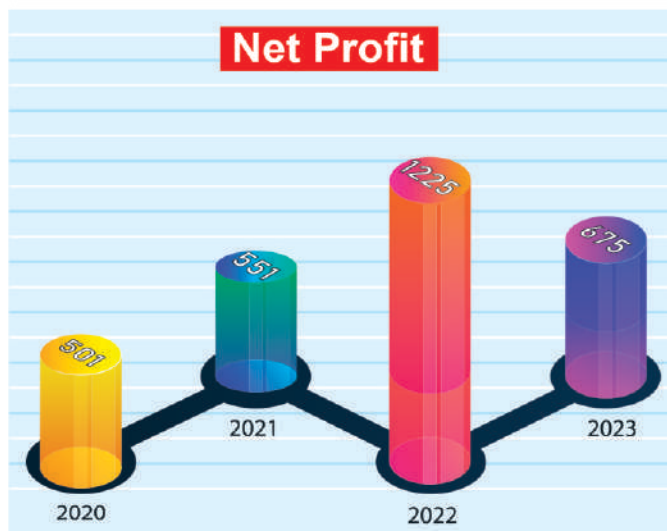
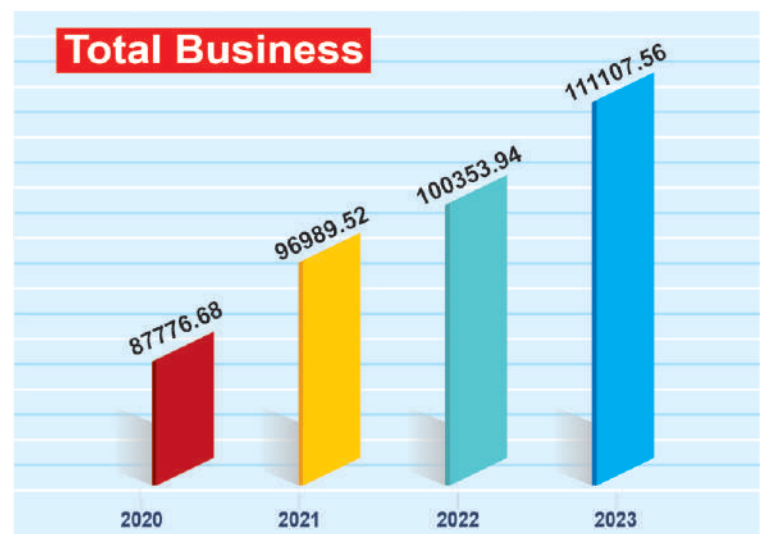
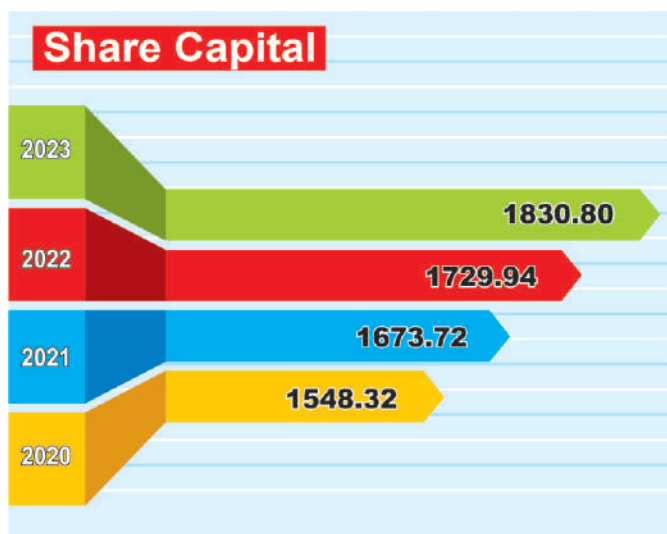
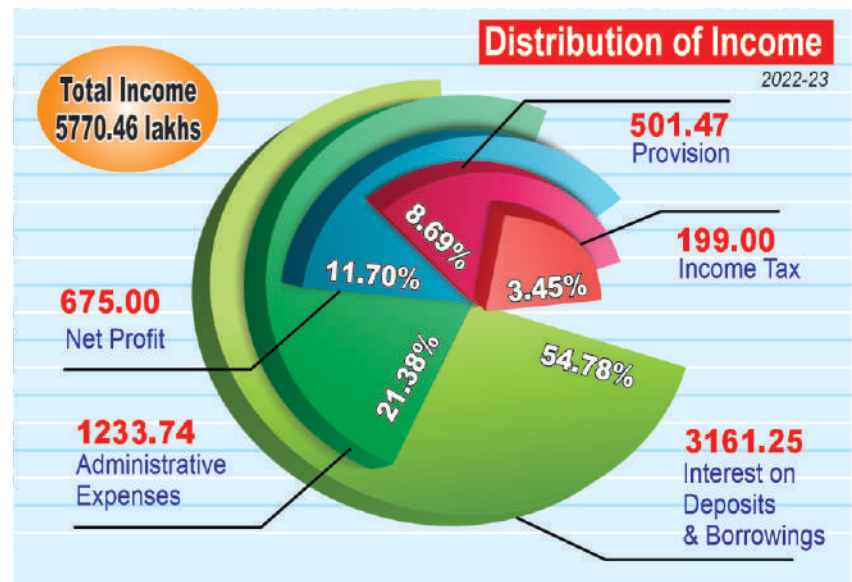
The Veraval Mercantile Co-Operative Bank Ltd.

52nd Annual Report
2022-23

PROGRESS AT A GLANCE

(Rs. in lakh)

The Veraval Mercantile Co-Operative Bank Ltd.





INDEPENDENT AUDITOR'S REPORT FOR THE YEAR ENDED 31st MARCH 2023

To,
The Members
The Veraval Mercantile Co-Operative Bank Ltd.,
Veraval

Report on Audit of the Financial Statements

Opinion

1. We have audited the accompanying financial statements of The Veraval Mercantile Co-Operative Bank Ltd. ('the Bank'), which comprise the Balance Sheet as at 31 March 2023, the Profit and Loss Account and the Statement of Cash Flows for the year then ended, and notes to financial statements including a summary of significant accounting policies and other explanatory information.

In our opinion and to the best of our information and according to the explanations given to us, the aforesaid financial statements give the information required by the Banking Regulation Act, 1949, The Gujarat Co-Operative Societies Act. 1961 and the rules made thereunder and the guidelines issued by the Reserve Bank of India (RBI) in the manner so required for bank and are in conformity with accounting principles generally accepted in India and :

- a. the Balance Sheet, read with the notes thereon is a full and fair Balance Sheet containing all the necessary particulars, is properly drawn up so as to exhibit a true and fair view of the state of affairs of the Bank as at 31st March, 2023;
- b. the Profit and Loss Account, read with the notes thereon shows a true balance of profit; and
- c. the Cash Flow Statement gives a true and fair view of the cash flows for the year ended on that date.

Basis for Opinion

2. We conducted our audit in accordance with the Standards on Auditing (SAs) issued by the ICAI. Our responsibilities under those Standards are further described in the Auditor's Responsibilities for the Audit of the Financial Statements section of our report. We are independent of the Bank in accordance with the Code of Ethics issued by the Institute of Chartered Accountants of India together with ethical requirements that are relevant to our audit of the financial statements prepared in accordance with the accounting principles generally accepted in India, including the Accounting Standards issued by the ICAI, and provisions of section 29 of the Banking Regulation Act, 1949 and circulars and guidelines issued by the Reserve Bank of India ('RBI'), The Gujarat Co-Operative Societies Act. 1961 and the rules made thereunder from time to time and we have fulfilled our other ethical responsibilities in accordance with these requirements and the Code of Ethics. We believe that the audit evidence, we have obtained is sufficient and appropriate to provide a basis for our opinion.



Emphasis of Matter

3. We draw attention to note no. 15 of the notes on accounts, which states that the profit and loss of the bank includes the income of Rs.1.00 Crore as an extra-ordinary item in respect of recovery of written off investment in MNCB. Our opinion is not modified in respect of this matter.

Information Other than the Financial Statements and Auditor's Report thereon

4. The Bank's Board of Directors is responsible for the Other Information. The Other Information comprises of Directors' Report including annexures in Annual Report, but does not include the Financial Statements and our Auditors' Report thereon.

Our opinion on the financial statements does not cover the other information and we do not express any form of assurance conclusion thereon.

In connection with our audit of the standalone financial statements, our responsibility is to read the other information and, in doing so, consider whether the other information is materially inconsistent with the standalone financial statements or our knowledge obtained in the audit or otherwise appears to be materially misstated.

If, based on the work we have performed, we conclude that there is a material misstatement of this other information, we are required to report that fact. We have nothing to report in this regard.

Responsibilities of Management and Those Charged with Governance for the Financial Statements

5. The Bank's Board of Directors is responsible with respect to the preparation of these standalone financial statements that give a true and fair view of the financial position, financial performance and cash flows of the Bank in accordance with the accounting principles generally accepted in India, including the applicable Accounting Standards, and provisions of Section 29 of the Banking Regulation Act, 1949, provisions of The Gujarat Co-Operative Societies Act, 1961 and the rules made thereunder and circulars and guidelines issued by the RBI from time to time. This responsibility also includes maintenance of adequate accounting records in accordance with the provisions of the Act for safeguarding of the assets of the Bank and for preventing and detecting frauds and other irregularities; selection and application of appropriate accounting policies; making judgments and estimates that are reasonable and prudent; and design, implementation and maintenance of adequate internal financial controls, that were operating effectively for ensuring the accuracy and completeness of the accounting records, relevant to the preparation and presentation of the standalone financial statements that give a true and fair view and are free from material misstatement, whether due to fraud or error.

In preparing the standalone financial statements, management is responsible for assessing the Bank's ability to continue as a going concern, disclosing, as applicable, matters related to going concern and using the going concern basis of accounting unless management either intends to liquidate the Bank or to cease operations, or has no realistic alternative but to do so.



Auditor's Responsibilities for the Audit of the Financial Statements

6. Our objectives are to obtain reasonable assurance about whether the financial statements as a whole are free from material misstatement, whether due to fraud or error, and to issue an auditor's report that includes our opinion. Reasonable assurance is a high level of assurance, but is not a guarantee that an audit conducted in accordance with SAs will always detect a material misstatement when it exists. Misstatements can arise from fraud or error and are considered material if, individually or in the aggregate, they could reasonably be expected to influence the economic decisions of users taken on the basis of these financial statements.

As part of an audit in accordance with SAs, we exercise professional judgment and maintain professional scepticism throughout the audit. We also:

- Identify and assess the risks of material misstatement of the financial statements, whether due to fraud or error, design and perform audit procedures responsive to those risks, and obtain audit evidence that is sufficient and appropriate to provide a basis for our opinion. The risk of not detecting a material misstatement resulting from fraud is higher than for one resulting from error, as fraud may involve collusion, forgery, intentional omissions, misrepresentations, or the override of internal control.
- Obtain an understanding of internal control relevant to the audit in order to design audit procedures that are appropriate in the circumstances.
- Evaluate the appropriateness of accounting policies used and the reasonableness of accounting estimates and related disclosures made by management.
- Conclude on the appropriateness of management's use of the going concern basis of accounting and, based on the audit evidence obtained, whether a material uncertainty exists related to events or conditions that may cast significant doubt on the bank's ability to continue as a going concern. If we conclude that a material uncertainty exists, we are required to draw attention in our auditor's report to the related disclosures in the financial statements or, if such disclosures are inadequate, to modify our opinion. Our conclusions are based on the audit evidence obtained up to the date of our auditor's report. However, future events or conditions may cause the bank to cease to continue as a going concern.
- Evaluate the overall presentation, structure and content of the financial statements, including the disclosures, and whether the financial statements represent the underlying transactions and events in a manner that achieves fair presentation.

We communicate with those charged with governance regarding, among other matters, the planned scope and timing of the audit and significant audit findings, including any significant deficiencies in internal control that we identify during our audit.

We also provide those charged with governance with a statement that we have complied with relevant ethical requirements regarding independence, and to communicate with them all relationships and other matters that may reasonably be thought to bear on our independence, and where applicable, related safeguards.

From the matters communicated with those charged with governance, we determine those matters that



were of most significance in the audit of the financial statements of the current period and are therefore the key audit matters. We describe these matters in our auditor's report unless law or regulation precludes public disclosure about the matter or when, in extremely rare circumstances, we determine that a matter should not be communicated in our report because the adverse consequences of doing so would reasonably be expected to outweigh the public interest benefits of such communication.

Report on Other Legal and Regulatory Requirements

7. The Balance Sheet and the Profit and Loss Account have been drawn up in Forms A and B respectively of the Third Schedule to the Banking Regulation Act, 1949 in accordance with Section 29 of the Banking Regulation Act, 1949;

Subject to the limitations of the audit indicated in paragraphs 4 to 6 above we report that:

- We have obtained all the information and explanations which, to the best of our knowledge and belief, were necessary for the purposes of our audit and have found them to be satisfactory;
- The transactions of the Bank, which have come to our notice, have been within the powers of the Bank; and
- The returns received from the offices and branches of the Bank have been found adequate for the purposes of our audit.

8. We further report that:

- in our opinion, proper books of account as required by law have been kept by the Bank so far as it appears from our examination of those books and proper returns adequate for the purposes of our audit have been received from branches.
- the Balance Sheet, the Profit and Loss Account and the Statement of Cash Flows dealt with by this report are in agreement with the books of account and with the returns received from the branches;
- In our opinion, the Balance Sheet, the Statement of Profit and Loss Account and the Statement of Cash Flows comply with the applicable accounting standards, to the extent they are not inconsistent with the accounting policies prescribed by RBI.

The additional certification / reporting requirements as a statutory auditor are reported at Annexure – 1 attached to this report.

Place : VERAVAL.
Date : 12-05-2023

For, **PATEL SONI SHAH AND CO.**
Chartered Accountants
ICAI FRN-127904W

CA Jasmin K. Aghera (Partner)
Membership No: 512713, Panel No. 146
UDIN: 23512713BGUOTZ3601



Balance Sheet as on 31st March, 2023

31.03.2022	Capital & Liabilities		31.03.2023
25,00,00,000-00	1. Share Capital :		25,00,00,000-00
	(A) Authorised Share Capital		
	25,00,000 Shares of Rs. 100/- each		
	(B) Paidup Share Capital :		
	18,30,799 Shares of Rs. 100/- each		
	of which above held by :-		
17,29,93,900-00	1. Individuals	18,30,79,900-00	
----	2. Co-operative Societies	----	
----	3. State Government	----	18,30,79,900-00
	2. Reserve Fund & Other Reserves :		
14,30,81,538-05	1. Statutory Reserve	17,42,68,658-05	
10,53,24,482-98	2. Building Fund	10,54,43,589-98	
65,25,793-00	3. Dividend Equilization Fund	67,25,793-00	
13,19,59,218-96	4. N.P.A. Provisions	14,56,34,218-96	
5,17,04,723-24	5. Bed Debt Res.Fund U/s.67-K of Co-op. Soc.Act	7,00,79,723-24	
	6. Other Funds & Reserves		
4,30,28,706-00	1. Investment Depreciation Fund	5,30,28,706-00	
----	2. Investment Fluctuation Reserve	5,00,00,000-00	
1,71,89,568-13	3. Contingent Provision Ag.Standard Assets	1,99,37,121-59	
11,01,41,996-00	4. Building Revaluation Reserve	10,46,34,896-00	
3,00,91,000-00	5. Sp. Reserve U/s. 36 of Income Tax	3,35,91,000-00	
89,635-78	6. Co.op Propaganda Fund	1,09,635-78	
33,94,971-94	7. Charity Fund	39,45,971-94	
65,000-00	8. Contingency Reserve Fund	65,000-00	
7,481-57	9. Staff Welfare Fund	7,481-57	
4,94,325-72	10.Celebration Fund	5,11,825-72	
8,17,970-73	11.Sabhasad Kalyannidhi Fund	17,99,945-73	
63,64,250-00	12.Golden Jubilee Celebration Fund	56,08,250-00	
1,55,00,000-00	13.Provision for COVID-19 Restructure Advances	1,55,00,000-00	
----	14. Technology Vision Fund	25,00,000-00	
41,76,755-00	15. Voluntary Retirement Scheme Provision	----	79,33,91,817-56
----	3. Principal Subsidiary State Partnership Fund :		----
	4. Deposits & Other Accounts :		
	(1) Fixed Deposit :		
419,78,85,897-17	(A) Individuals : 443,86,67,445-29		
----	(B) Cent. Co-op. Banks :		
14,22,80,668-00	(C) Other Societies : 12,44,81,362-00	456,31,48,807-29	
	(2) Savings :		
143,16,50,780-70	(A) Individuals : 151,49,62,933-33		
----	(B) Cent. Co-op. Banks :		
17,42,939-09	(C) Other Societies : 16,79,035-50	151,66,41,968-83	
	(3) Current :		
61,06,02,738-31	(A) Individuals : 88,98,31,614-90		
----	(B) Cent. Co-op. Banks :		
62,70,068-78	(C) Other Societies : 58,28,458-45	89,56,60,073-35	
----	(4) Money at Call & Short Notice :	----	697,54,50,849-47
723,33,84,409-15	TOTAL C/F....		795,19,22,567-03



Balance Sheet as on 31st March, 2023

31.03.2022	Capital & Liabilities		31.03.2023
723,33,84,409-15	TOTAL B/F.....		795,19,22,567-03
	5. Borrowings :		
----	1. From RBI/State/Central Co-op. Banks	----	
----	2. From SBI & other Notified Banks	----	
----	3. From State Government	----	
----	4. From others	----	
10,31,004-80	6. Bills For Collection : being Bills Receivable as per contra		
----	7. Branch Adjustment :	----	
13,79,29,690-25	8. Overdue Interest Reserve : NPA Interest Receivable (Contra)		16,63,69,355-75
35,18,494-00	9. Interest Payable :		50,08,753-00
	10. Other Liabilities :		
1,81,79,761-88	1. Bills Payable	76,89,319-41	
22,84,019-00	2. Unclaimed Dividend	16,44,868-00	
39,54,326-00	3. Staff Exgratia Payable	36,67,034-00	
3,35,646-00	4. Staff Bonus Payable	1,52,622-00	
5,82,67,529-73	5. Staff Gratuity	5,10,44,111-15	
6,31,75,311-00	6. Staff Leave Encashment	6,03,10,837-05	
4,92,962-20	7. Outside Liability Reserve	4,11,010-20	
33,64,210-94	8. Sp. Reserve For Other Liabilities	33,64,210-94	
45,20,000-00	9. Differed Tax Liabilities	53,07,500-00	
3,33,85,362-12	10. Provision for Income Tax	2,93,59,020-12	
64,18,995-00	11. Sundries	1,44,13,477-50	17,73,64,010-37
	11. Profit & Loss A/c. :		
	Profit as per last Balance Sheet	12,25,00,000-00	
	Less : Appropriations	12,25,00,000-00	
12,25,00,000-00	Add : Profit for the year brought from Profit and Loss Account	6,75,00,000-00	6,75,00,000-00
	12. Contingent Liabilities :		
(1,74,34,261-80)	1. DEAF Scheme	(2,15,79,651-37)	
(24,25,000-00)	2. Guarantees Issued	(62,18,472-00)	
769,27,41,722-07	GRAND TOTAL		836,81,64,686-15

As Per Our Seperate Report of even Date

For, **PATEL SONI SHAH AND CO.**

Chartered Accountants

ICAI FRN-127904W

Seal

CA Jasmin K. Aghera (Partner)

Membership No: 512713, Panel No. 146

UDIN: 23512713BGUOTZ3601

Place : VERAVAL.

Date : 12-05-2023

Atul D. Shah

(MBA, CAIIB)

CEO & General Manager



Balance Sheet as on 31st March, 2023

31.03.2022	Assets		31.03.2023
532,32,53,480-86	TOTAL B / F	209,90,83,773-28	369,33,35,214-29
37,77,40,532-28	(ii) Medium Term Loan : of which secured against (A) Government and Other Approved Securities : -- NIL -- (B) Other Tangible Securities : Rs. 35,94,12,198-04 Of the Above Advances with Individuals : Rs. 49,27,75,514-46 of which Overdue : Rs. 26,50,042-72	49,27,75,514-46	
148,98,00,718-78	(iii) Long Term Loan : of which all advances to Individuals against Tangible Securities Of which Overdue : Rs. 1,01,05,604-51	154,34,46,049-29	413,53,05,337-03
5,84,38,773-00	7. Interest Receivable : 1. Interest Receivable Of which Overdue : -- NIL --	6,59,73,510-00	
13,79,29,690-25	2. NPA Interest Receivable (Contra)	16,63,69,355-75	23,23,42,865-75
10,31,004-80	8. Bills Receivable : being Bills for collection as per contra		
58,485-09	9. Branch Adjustments :		54,945-09
13,38,20,922-95	10. Premises Less Depreciation : of which Revaluation Assets Rs. 10,46,34,896-00		12,73,90,070-95
2,07,00,800-49	11. Furniture, Fixtures and Computer Less Depreciation :		2,08,47,216-25
10,06,271-57	12. Other Assets : 1. Stationery Stock & Computer Component 2. Stamp Paper Stock 3. Inv. Under LIC GGCA Gratuity Scheme 4. Inv. Under LIC Leave Encashment Scheme 5. GST Receivable 6. Advance Income Tax 7. Sundries	11,76,278-10 49,46,038-00 5,08,44,111-15 6,01,10,837-05 1,15,441-32 3,95,64,777-50 21,31,553-67	15,88,89,036-79
----	13. Non Banking Assets acquired in satisfaction of claims		----
769,27,41,722-07	GRAND TOTAL		8,36,81,64,686-15

Bhavnaven A. Shah
Joint Managing Director

Dr. Kumudchandra A. Fichadia
(M.S., FICS)
Managing Director

Navinbhai H. Shah
Chairman



Profit & Loss Account for the year ended 31st March, 2023

31.03.2022	Expenditure		31.03.2023
31,11,50,751-51	1. Interest on Deposits, Borrowing etc. :		
1,14,236-02	1. On Deposits	31,59,43,729-32	
	2. On Borrowings	1,80,898-00	31,61,24,627-32
8,60,77,689-26	2. Salaries, Allowances & Provident Fund		8,75,84,520-00
----	3. Directors and Local Committee Members Fees & Allowances		----
1,14,58,219-53	4. Rent, Taxes, Insurance, Lighting etc.		1,22,74,270-76
1,38,449-00	5. Law Charges		3,62,518-50
9,91,338-80	6. Postage, Telegrams & Telephone Charges		13,90,061-91
16,86,276-00	7. Auditors Fees		5,97,754-00
43,81,814-42	8. Depreciation Expenses		48,45,138-24
20,15,622-09	9. Stationery Printing & Advertisement		18,61,835-49
1,34,51,966-45	10. Other Expenditure		1,36,70,319-48
45,20,000-00	11. Differed Tax Liability Expenses		7,87,500-00
2,38,97,534-12	12. Income Tax Expenses / Provisions		1,99,00,000-00
9,20,04,403-10	13. Profit Before Extraordinary Items	10,68,02,640-46	
6,62,96,000-00	14. Add : Extraordinary Items	1,08,44,570-00	
15,83,00,403-10	15. Profit After Income Tax, Before Provision	11,76,47,210-46	
	16. Provisions :		
90,00,000-00	1. NPA Provision	1,36,70,000-00	
55,00,000-00	2. Staff Gratuity Fund	35,26,250-00	
4,10,876-10	3. Cont. Provision Against Standard Assets	27,47,553-46	
42,12,772-00	4. Staff Overtime	51,41,461-00	
1,00,00,000-00	5. Sp. Reserve U/S. 36 Of Income Tax	35,00,000-00	
25,00,000-00	6. Leave Encashment	42,03,407-00	
41,76,755-00	7. Voluntary Retirement Scheme	----	
----	8. Investment Depreciation Fund	1,00,00,000-00	
----	9. Staff Performance Incentive	73,58,539-00	5,01,47,210-46
12,25,00,000-00	17. Net Profit Transferred to Balance Sheet		6,75,00,000-00
61,81,84,300-30	GRAND TOTAL		57,70,45,756-16

As Per Our Seperate Report of even Date

For, **PATEL SONI SHAH AND CO.**

Chartered Accountants

ICAI FRN-127904W

Seal

CA Jasmin K. Aghera (Partner)

Membership No: 512713, Panel No. 146

UDIN: 23512713BGUOTZ3601

Place : VERAVAL.

Date : 12-05-2023

Atul D. Shah

(MBA, CAIIB)

CEO & General Manager



Profit & Loss Account for the year ended 31st March, 2023

31.03.2022	Income		31.03.2023
36,71,12,442-09	1. Interest & Discount Income :		
16,76,70,603-37	1. On Advances	34,93,78,878-73	
	2. On Investments	19,83,24,495-19	54,77,03,373-92
7,54,966-95	2. Commission, Exchange & Brokerage		6,84,263-99
34,51,256-00	3. Safe Deposit Lockers rent Income		38,68,943-00
47,63,000-00	4. Profit on sale of Investments		50,15,450-00
81,36,031-89	5. Other Receipt		89,29,155-25
55,18,88,300-30	Total Income		56,62,01,186-16
	6. Excess Reserve / Provision / Fund Written-back (Below Line)		
40,00,000-00	(1) Excess Provision Written Back	8,44,570-00	
1,00,00,000-00	(2) MMCB Write-Off Recovery	1,00,00,000-00	
33,00,000-00	(3) IDR Excess Provision	----	
4,89,96,000-00	(4) Investment Fluctuation Reserve	----	1,08,44,570-00
61,81,84,300-30	GRAND TOTAL		57,70,45,756-16

Bhavnapen A. Shah
Joint Managing Director

Dr. Kumudchandra A. Fichadia
(M.S., FICS)
Managing Director

Navinbhai H. Shah
Chairman



Annexure - I : Particulars of Fixed Deposits with other Banks as on 31.03.2023

No.	Name Of Banks	Amount	Total
1	Gujarat State Co-op. Bank	14,00,00,000-00	
2	Gujarat State Co-op. Bank (MAS Deposit)	4,00,000-00	
3	State Bank of India	1,85,08,516-00	
4	H.D.F.C Bank	13,57,00,000-00	
5	Indian Bank	4,20,50,308-00	
6	Union Bank of India	7,27,49,205-00	
7	Bank of Baroda	10,00,00,000-00	
8	UCO Bank	19,00,00,000-00	69,94,08,029-00

Annexure - II : Particulars of Investment as on 31.03.2023

No.	Particulars of Investment	Face Value	Purchase Amt.	Book Value as on 31.03.2023
A	In Central and State Govt. Security (At Book Value)			
(i)	Held to Maturity (HTM)			
1	6.17% GOI Bonds 2023	1,00,00,000-00	1,05,45,000-00	99,67,937-00
2	6.01% GOI Bonds 2028	1,00,00,000-00	97,50,000-00	97,50,000-00
3	6.13% GOI Bonds 2028	4,00,00,000-00	4,00,79,000-00	3,98,69,113-00
4	7.10% GOI Bonds 2029	15,00,00,000-00	15,02,55,000-00	15,02,18,571-00
5	5.77% GOI Bonds 2030	15,00,00,000-00	14,91,47,500-00	14,91,47,500-00
6	6.54% GOI Bonds 2032	5,00,00,000-00	4,79,05,000-00	4,79,05,000-00
7	7.26% GOI Bonds 2032	5,00,00,000-00	5,01,50,000-00	5,01,35,000-00
8	6.19% GOI Bonds 2034	10,00,00,000-00	9,94,80,000-00	9,94,80,000-00
9	6.22% GOI Bonds 2035	5,00,00,000-00	4,82,00,000-00	4,82,00,000-00
10	6.64% GOI Bonds 2035	15,00,00,000-00	14,95,37,500-00	14,95,37,500-00
11	7.20% MH SDL 2027	5,00,00,000-00	5,01,07,500-00	5,00,44,640-00
12	7.52% GJ SDL 2027	5,00,00,000-00	5,00,85,000-00	5,00,28,336-00
13	6.98% MH SDL 2028	5,00,00,000-00	5,00,50,000-00	5,00,25,000-00
14	7.15% KA SDL 2028	5,00,00,000-00	5,05,60,000-00	5,02,80,000-00
15	7.18% MH SDL 2029	5,00,00,000-00	5,00,00,000-00	5,00,00,000-00
16	6.97% KA SDL 2030	5,00,00,000-00	5,02,10,000-00	5,01,26,000-00
17	7.68% HR SDL 2031	5,00,00,000-00	5,00,55,000-00	5,00,48,889-00
18	7.60% TN SDL 2032	4,91,60,000-00	4,91,89,496-00	4,91,86,546-00
19	7.64% MH SDL 2032	3,56,00,000-00	3,56,32,040-00	3,56,28,836-00
20	7.60% GJ SDL 2035	5,00,00,000-00	5,00,69,878-00	5,00,64,055-00
21	06-04-2023, 91 days T-bills	5,00,00,000-00	4,99,21,100-00	4,99,21,100-00
22	13-04-2023, 91 days T-bills	5,00,00,000-00	4,98,76,000-00	4,98,76,000-00
	TOTAL (A - i)	134,47,60,000-00	134,08,05,014-00	133,94,40,023-00

No.	Particulars of Investment	Face Value	Purchase Amount	Book Value as on 31.03.2023	Market Value as on 31.03.2023
(ii)	Available for Sale (AFS)				
1	5.15% GOI Bonds 2025	5,00,00,000-00	5,01,10,000-00	5,01,10,000-00	4,77,21,100-00
2	5.22% GOI Bonds 2025	7,00,00,000-00	7,03,40,000-00	7,03,40,000-00	6,73,59,810-00
3	5.74% GOI Bonds 2026	5,00,00,000-00	4,78,94,200-00	4,78,94,200-00	4,77,45,500-00
4	6.01% GOI Bonds 2028	10,00,00,000-00	10,17,65,000-00	10,09,97,596-00	9,51,64,400-00
5	5.79% GOI Bonds 2030	20,00,00,000-00	19,88,40,000-00	19,88,40,000-00	18,39,92,200-00
6	7.26% GOI Bonds 2032	25,00,00,000-00	24,90,13,750-00	24,90,13,750-00	24,90,55,750-00
7	6.22% GOI Bonds 2035	5,00,00,000-00	4,84,85,000-00	4,84,85,000-00	4,55,30,850-00
8	6.64% GOI Bonds 2035	10,00,00,000-00	10,02,07,500-00	10,02,07,500-00	9,43,13,500-00
9	6.60% TN SDL 2029	2,29,20,000-00	2,29,47,504-00	2,29,47,504-00	2,18,51,675-88
10	6.40% GJ SDL 2030	5,00,00,000-00	5,00,25,000-00	5,00,25,000-00	4,66,41,300-00
11	6.54% MH SDL 2030	5,00,00,000-00	5,04,45,000-00	5,04,45,000-00	4,71,60,050-00
12	6.55% TN SDL 2030	2,02,10,000-00	2,02,28,189-00	2,02,28,189-00	1,90,66,033-16
13	6.58% KA SDL 2030	2,49,50,000-00	2,50,04,890-00	2,49,98,029-00	2,35,84,586-30
14	6.85% WB SDL 2030	5,00,00,000-00	5,11,75,000-00	5,11,75,000-00	4,80,12,700-00
15	6.60% MH SDL 2031	5,00,00,000-00	5,02,90,000-00	5,02,90,000-00	4,70,31,350-00
	Total (A - ii)	113,80,80,000-00	113,67,71,033-00	113,59,96,768-00	108,42,30,805-34
	Total (A)	248,28,40,000-00	247,75,76,047-00	247,54,36,791-00	----



The Veraval Mercantile Co-operative Bank Ltd.

52nd Annual Report
2022-23

No.	Particulars of Investment	Face Value	Purchase Amount	Book Value as on 31.03.2023	Market Value as on 31.03.2023
B	In Other Trust Securities	-- NIL --	-- NIL --	-- NIL --	-- NIL --
C	In Co-Operative Bank's Share (AFS)				
1	Gujarat State Co-op. Bank	15,05,000-00	15,05,000-00	15,05,000-00	15,05,000-00
2	Junagadh District Co-op. Bank	2,00,000-00	2,00,000-00	2,00,000-00	2,00,000-00
3	NUC FDC Share	25,00,000-00	25,00,000-00	25,00,000-00	25,00,000-00
	Total (C)	42,05,000-00	42,05,000-00	42,05,000-00	42,05,000-00
D	In Other Investments (as per Book Value) (AFS)				
1	7.11% 10 yr. NTPC Tax Free Bond				
2	7.04% 10 yr. NHAI Tax Free Bond				
3	7.04% 10 yr. NABARD Tax Free Bond				
4	Liquid Fund				
	Total (D)				
	Total (A+B+C+D)	255,34,66,000-00	254,81,99,551-12	254,60,60,295-12	----

Schedule of Liabilities Balance Sheet : 31st March 2023

10 (11) Liabilities Sundries

Particulars	31.03.2023	31.03.2022
Nomination Form Deposit	----	20,000-00
Sundry Creditors / Payable	1,42,05,497-00	61,10,585-00
TDS on others	5,600-00	85,115-00
Stamp Paper Income Receivable	----	2,800-00
Pension Contribution Bank	731-00	----
PF Admin Charges Payable	44-00	----
Employees PF Contribution Bank	1,375-00	----
GST Payable	230-50	495-00
Education Fund	2,00,000-00	2,00,000-00
TOTAL	1,44,13,477-50	64,18,995-00

Schedule of Assets Balance Sheet : 31st March 2023

1. Cash

Cash & Balances with RBI, SBI, State & Central Co-op. Bank	31.03.2023	31.03.2022
1. Cash in Hand	8,14,79,000-00	8,34,12,000-00
2. Gujarat State Co-op Bank Ltd.	8,85,68,782-86	7,95,15,254-53
3. Junagadh Jilla Sahakari Bank Ltd.	1,14,341-25	96,111-25
4. Rajkot District Co-op Bank Ltd.	14,420-00	14,480-00
5. State Bank of India	3,52,88,610-21	1,68,91,072-55
TOTAL	20,54,65,154-32	17,99,28,918-33



2. Balance with other Banks

Particulars	31.03.2023	31.03.2022
1 Current Accounts with Other Banks (In India)		
A. Nationalized Banks		
a Bank Of Baroda	9,06,87,683-29	6,48,05,649-27
b Bank Of India	7,133-59	7,133-59
c Indian Bank	27,746-43	27,746-43
d Punjab National Bank	5,45,094-81	11,13,402-32
e IDBI Bank	7,50,22,532-61	6,00,52,739-14
B. Co-operative Banks		
f Cosmos Co-op. Bank - Mumbai	5,92,336-19	5,92,336-19
g Cosmos Co-op. Bank - Ahmedabad	47,413-57	47,413-57
C. Private & Other Notified Banks		
h H.D.F.C. Bank	2,18,57,746-70	4,70,39,020-98
i Axis Bank	65,549-59	65,549-59
j Yes Bank	25,35,358-57	35,358-57
k ICICI Bank	10,13,140-50	4,03,140-50
Sub Total	19,24,01,735-85	17,41,89,490-15
2 Balance in Deposits Accounts with Other Banks (In India)		
A. Nationalized Banks		
a State Bank of India	1,85,08,516-00	3,05,80,060-00
b Indian Bank	4,20,50,308-00	13,93,00,000-00
c Uco Bank	19,00,00,000-00	7,96,00,000-00
d Canara Bank	----	16,83,99,859-00
e Bank of Baroda	10,00,00,000-00	----
f Punjab National Bank	----	5,02,45,879-00
g Union Bank of India	7,27,49,205-00	17,89,00,000-00
B. Co-operative Banks		
h G.S.C - Ahmedabad	14,00,00,000-00	9,00,00,000-00
i G.S.C. Bank (M.A.S.)	4,00,000-00	4,00,000-00
C. Private & Other Notified Banks		
j H.D.F.C. Bank	13,57,00,000-00	6,87,73,829-00
Sub Total	69,94,08,029-00	80,61,99,627-00
TOTAL (1 + 2)	89,18,09,764-85	98,03,89,117-15



The Veraval Mercantile Co-Operative Bank Ltd.

52nd Annual Report
2022-23

6. Advances

Type of Advances	31.03.2023		31.03.2022	
	A/cs.	Amount	A/cs.	Amount
1. SHORT TERM ADVANCES				
(I) OVERDRAFT				
a Clean Overdraft	6	1,47,505-77	8	2,34,971-52
b Cash Credit	70	10,88,70,612-88	70	9,20,36,112-89
c C.C. Hypothecation	185	46,30,94,277-07	192	53,18,39,770-50
d Fixed Deposit Overdraft	214	18,32,43,269-85	203	11,44,81,453-39
e Professional Cash Credit	11	86,46,376-34	12	89,50,619-00
f Secured Overdraft	83	6,93,62,478-74	71	5,57,54,297-60
g Vyapar Vikas Overdraft	268	79,69,99,934-44	240	59,85,82,351-89
h Housing Overdraft	1	26,76,974-00	1	27,90,996-00
i Staff Overdraft	23	70,11,062-43	0	0-00
j Jan Samrudhi Overdraft	7	18,89,122-40	0	0-00
k Jivan Sanjivani Overdraft	4	74,28,936-00	0	0-00
Sub Total	872	164,93,70,549-92	797	140,46,70,572-79
(II) LOAN				
a Against Gold & Silver	2759	36,71,34,843-00	2369	30,22,34,193-53
b Against F.D, NSC, KVP, LIC	259	7,90,39,380-36	241	6,65,96,967-76
c Festival Advance	96	35,39,000-00	98	39,18,000-00
Sub Total	3114	44,97,13,223-36	2708	37,27,49,161-29
Total Short Term Advances	3986	209,90,83,773-28	3505	177,74,19,734-08
2. MEDIUM TERM LOAN				
a Hire-Purchase Loan	2	1,12,226-25	2	112,226-25
b Salary Person Loan	80	60,84,163-87	86	61,26,592-81
c Staff Loan	15	27,04,772-00	20	29,41,652-00
d Swarojgar Loan	19	6,73,080-18	16	7,88,769-00
e Student Computer Loan	1	9,808-06	2	22,220-06
f Education Loan	5	1,01,61,192-00	3	80,74,769-00
g Clean Loan	2	27,643-75	2	27,643-75
h Project Development Loan	18	31,13,37,165-28	17	23,14,78,833-00
i Vehicle Loan	62	2,37,58,721-06	66	2,93,76,028-94
j Atmanirbhar Guj. Sahay Yojana - 1	524	54,44,140-58	653	3,12,08,840-80
k Atmanirbhar Guj. Sahay Yojana - 2	357	1,39,20,505-39	467	6,75,82,956-67
l Jan Samrudhi Loan	319	11,84,29,516-04	0	0-00
m Surya Shakti Loan	1	1,12,580-00	0	0-00
Total Medium Term Advances	1405	49,27,75,514-46	1334	37,77,40,532-28
3. LONG TERM LOAN				
a Housing Loan	594	43,75,59,985-26	528	39,42,91,468-85
b Staff Housing Loan	18	46,44,965-00	22	46,88,870-00
c Staff Vehicle Loan	7	7,93,467-00	10	3,19,335-00
d Loan against Fixed Property	241	10,69,99,268-28	258	10,37,61,197-70
e Professional Loan	14	1,80,68,092-00	14	1,68,69,536-00
f Term Loan	90	60,76,23,845-60	89	66,55,88,828-28
g Vyapar Vikas Loan	379	34,85,24,563-15	381	30,31,11,142-95
h Vyapar Mitra Office Loan	5	27,13,875-00	3	11,70,340-00
i Jivan Sanjivani Loan	4	1,65,17,988-00	0	0-00
Total Long Term Advances	1352	154,34,46,049-29	1305	148,98,00,718-78
TOTAL (1 + 2 + 3)	6743	413,53,05,337-03	6144	364,49,60,985-14



7. Interest Receivable

Particulars	31.03.2023	31.03.2022
1 On GOI Securities Investment	3,75,59,602-00	3,35,90,202-00
2 On Bank FD Investment	2,63,88,304-00	2,36,17,402-00
3 On Advances	20,25,604-00	12,31,169-00
4 On NPA (Contra)	16,63,69,355-75	13,79,29,690-25
TOTAL	23,23,42,865-75	19,63,68,463-25

10. Premises (Less Depreciation)

Particulars	31.03.2023	31.03.2022
Opening Balance		
(i) Book Value	2,36,78,926-95	2,46,51,294-95
(ii) Revalued Assets	11,01,41,996-00	11,59,38,943-00
Add : Addition during the year	----	----
Add : Addition on Revaluation of Properties	----	----
Less : Deduction during the year	----	----
Gross Value	13,38,20,922-95	14,05,90,237-95
Less : Depreciation	64,30,852-00	67,69,315-00
Premises Depr. - Rs. 9,23,752-00		
Revaluation Assets Depr. - Rs. 55,07,100-00		
(Adjusted against the Revaluation Reserve)		
Closing Balance	12,73,90,070-95	13,38,20,922-95

11. Furniture, Fixtures & Computers (Less Depreciation)

Particulars	31.03.2023	31.03.2022
At Cost Value Opening Balance	2,07,00,800-49	2,12,46,435-89
Add : Addition/Transfer during the year	40,67,802-00	29,33,085-02
Less : Deduction/Transfer during the year	----	69,274-00
Gross Value	2,47,68,602-49	2,41,10,246-91
Less : Depreciation	39,21,386-24	34,09,446-42
Net Written Down Value	2,08,47,216-25	2,07,00,800-49

12 (7) Sundries

Particulars	31.03.2023	31.03.2022
1. ATM Card Stock	3,50,240-00	3,69,160-00
2. Central KYC Registry Deposit	8,284-25	9,949-05
3. Gas, PGVCL, Telephone, GSPC Gas Deposit	7,21,515-00	7,36,161-19
4. Bulding Deposit (Bedi Branch)	2,00,000-00	2,00,000-00
5. House rent advances	1,68,000-00	1,68,000-00
6. Sundry Debtors	1,12,456-00	4,20,000-00
7. Stamp Paper Income Receivable	----	25,092-48
8. Suspense Account	4,71,144-00	4,71,144-00
9. DEAF : Interest Receivable (Claimed)	3,089-00	5,691-51
10. Legal Exp. Receivable	30,000-00	----
11. DEAF : Claim Receivable	66,825-42	89,459-80
TOTAL	21,31,553-67	24,94,658-03



Schedule of Income & Expenditure Profit & Loss A/c : 31st March 2023

1. Interest & Discount Income

Type of Interest Income	31.03.2023	31.03.2022
1 Interest on Advances		
a Short Term Advances	16,11,08,386-50	17,41,30,432-84
b Medium Term Advances	4,06,13,995-50	4,77,02,672-75
c Long Term Advances	14,76,56,496-73	14,52,79,336-50
Sub Total	34,93,78,878-73	36,71,12,442-09
2 Interest on Investments	19,83,24,495-19	16,76,70,603-37
TOTAL INTEREST INCOME	54,77,03,373-92	53,47,83,045-46

5. Other Receipt

Particulars	31.03.2023	31.03.2022
1. Service Charges Income		
a Service Charges	21,39,982-92	22,92,534-89
b Application Processing Charges	61,21,573-98	53,62,487-70
c Stock Checking charges	1,68,980-00	1,79,975-00
2. Miscellaneous Income	1,98,469-57	1,89,599-80
3. CIBIL Report Income	3,00,148-78	1,11,434-50
TOTAL	89,29,155-25	81,36,031-89

1. Interest on Deposits, Borrowing etc.

Type of Interest Expenditure	31.03.2023	31.03.2022
1 Interest Paid on Deposits		
a Demand Deposits	----	----
b Savings Deposits	4,21,42,871-20	3,92,83,314-51
c Term Deposits	27,38,00,858-12	27,18,67,437-00
Sub Total	31,59,43,729-32	31,11,50,751-51
2 Interest paid on Borrowings	1,80,898-00	1,14,236-02
TOTAL INTEREST EXPENDITURE	31,61,24,627-32	31,12,64,987-53

4. Rent, Taxes, Insurance, Lighting etc.

Particulars	31.03.2023	31.03.2022
1 Office Rent	12,38,231-00	12,60,336-00
2 House & Education Tax	2,54,477-00	2,33,569-00
3 Electric Bill	18,50,087-26	15,38,845-03
4 Insurance Premium	4,78,200-00	3,92,931-00
5 Deposit Insurance Premium	84,53,275-50	80,32,538-50
TOTAL	1,22,74,270-76	1,14,58,219-53

6. Postage Telegrams & Telephone Expenses

Particulars	31.03.2023	31.03.2022
1. Postage & Telegram Expenses	2,33,214-29	1,84,608-76
2. Telephone Expenses	6,23,485-82	5,12,376-94
3. SMS Charges	5,33,361-80	2,94,353-10
TOTAL	13,90,061-91	9,91,338-80



8. Depreciation Expenses

Particulars	31.03.2023	31.03.2022
1. Building Depreciation Expenses	9,23,752-00	9,72,368-00
2. Furniture Fixture Depreciation Expenses	13,21,049-75	13,46,114-00
3. Locker Depreciation Expenses	2,53,700-76	2,53,966-00
4. Computer Depreciation Expenses	18,16,514-73	16,79,904-42
5. CBS Software Depreciation Expenses	5,30,121-00	1,29,462-00
TOTAL	48,45,138-24	43,81,814-42

9. Stationery, Printing & Advertisement Expenses

Particulars	31.03.2023	31.03.2022
1. Stationery and Printing Expenses	12,60,115-97	14,51,370-55
2. Advertisement Expenses	5,55,219-52	5,57,751-54
3. Co-op. Propaganda Expenses	46,500-00	6,500-00
TOTAL	18,61,835-49	20,15,622-09

10. Other Expenses

Particulars	31.03.2023	31.03.2022
1. Repairing Exp.	9,65,998-45	7,26,540-00
2. Annual Maintenance Exp.	38,02,581-77	29,87,377-62
3. G.S.T. Exp.	7,06,712-07	8,26,642-25
4. Hospitality Exp.	11,31,345-25	4,83,619-00
5. Cash Remittance / Travelling Exp.	8,21,488-97	4,79,274-00
6. Recovery Expenses	1,575-00	1,350-00
7. Computer Software Exp.	----	19,216-00
8. Computer Application one time Charges	1,63,500-00	----
9. Daily Monthly Library Expenses	37,775-00	29,556-40
10. Institution Membership Fee	77,321-64	1,36,477-28
11. Investment Premium Exp.	2,09,834-00	----
12. Clearing House Exp.	2,19,088-76	2,56,288-98
13. Xerox Expenses	42,496-00	48,640-00
14. Commission & Discount Exp.	25,873-97	348-00
15. Misc. Expenses	10,72,269-90	6,46,604-56
16. Lease Line Connectivity Exp.	20,70,199-00	20,41,965-45
17. Members Insurance Policy Exp.	5,85,640-00	5,70,306-00
18. ATM Card Issue Exp.	18,920-00	1,16,710-00
19. CIBIL Report Charges	2,51,615-12	43,439-09
20. NFS ATM Charges	13,22,677-63	3,86,208-57
21. NFS IMPS Remitter	84,146-60	----
22. IMPS Remitter P2A NPCI Exp.	23,136-75	----
23. CKYC Charges	----	1,700-00
24. Cersai Registration Exp.	----	10,936-00
25. Golden Jubilee Gift Coupon Exp.	----	10,500-00
26. Covid Int on Int Refund	----	35,38,682-25
27. Professional Tax Bank	8,000-00	15,119-00
28. Stamp Franking Exp	28,123-60	74,466-00
TOTAL	1,36,70,319-48	1,34,51,966-45



Note to Financial Statements for the year ended 31st March, 2023

I. Summary of Significant Accounting Policies

Basis of Preparation:

The Financial Statements of the bank have been prepared and presented in accordance with the generally accepted accounting principles in India. The bank has prepared these financial statements as stipulated under the Reserve Bank of India (Financial Statements - Presentation and Disclosures) Directions, 2021, to comply in all material respects with the accounting standards issued by the Institute of Chartered Accountants of India (ICAI) to the extent applicable, applicable statutory provisions under the Banking Regulation Act, 1949 (as applicable to Co-operative Societies) as amended by the Banking Regulation (Amendment) Act, 2020 and the Gujarat State Co-operative Societies Act, 1961, circulars and guidelines issued by the Reserve Bank of India ('RBI') from time to time and current practices prevalent in the co-operative banking sector in India.

The financial statements have been prepared by following the going concern concept on the accrual basis under the historical cost convention. The accounting policies adopted in the current year are consistent with those of previous year except otherwise specified.

2. Use of Estimates (AS-5):

The preparation of the Financial Statements in conformity with the Generally Accepted Accounting principles requires management to make estimates and assumptions that affect the reported amount of Assets and Liabilities, Revenues and Expenses and disclosure of contingent liabilities at the end of reporting period. Such estimates and assumptions are based on management's evaluation of relevant facts and circumstances as on date of Financial Statements. Difference between the actual results and estimates are recognized in the period in which the results are known / materialized.

3. Revenue recognition (AS-9):

Revenue is recognized only when it can be reliably measured and it is reasonable to expect ultimate collection. Income and expenditure are accounted on accrual basis, except otherwise stated.

(I) **Income:** Interest and other income are being accounted on accrual basis except following which are recognized on realization basis as per RBI guidelines.

- i. Interest and other income on NPA
- ii. Locker Rent
- iii. Dividend on shares of Co-Operative Institutions
- iv. Commission, Exchange, Brokerage Income
- v. Profit or Loss on sale of investments

(II) **Expense:** Revenue expenditure is accounted for on accrual basis except the following which are recognized on payment basis:

- i. Postage, Telephone, Electricity & Local authority's dues
- ii. Leave Encashment Paid to Staff against waiver of right for accumulate.

(III) **Extra-Ordinary Items an Income:** Bank has written-back and credited excess provisions to Profit & Loss Account which is treated as extra-ordinary items of income for the year. Details of the same is mentioned in Point No.15 showing Extra Ordinary items in the Profit & Loss Account.

4. Investments (AS-13):

The transactions in Government Securities are recorded on "Settlement Date". Investments other than Government Securities are recorded on "Trade Date".

(i) Classification & Valuation

As per Reserve Bank of India guidelines, Investments are classified in three categories viz.; (i) Held to Maturity (ii) Available for Sale (iii) Held for Trading.

Disclosure of investment under the three categories mentioned above is under five –classification viz.

- (1) Government securities (Center & State)
- (2) Other approved securities
- (3) Shares of other Co-Operative institutions
- (4) Bonds of PSUs
- (5) Others



Basis of Valuation and Treatment in the financial statement are as under.

Sr. No.	Investment Classification	Definition of Category	Basis of Valuation
1	Held to Maturity	Investments that the Bank intends to hold till maturity date. (HTM)	At acquisition costs* unless it is more than face value, in which case the premium is amortized over the period of remaining maturity.
2	Held for Trading	Investments that are held principally for resale within 90 days from the date of purchase are classified as "Held for Trading (HFT)".	Marked to market category wise and the resultant diminution is recognized in Profit & Loss Account and appreciation is ignored.
3	Available for Sale	Investments, which are not classified in the above two categories, are classified as "Available for Sale (AFS)".	Individual script in this category is marked to market quarterly basis and net depreciation under any script this category is recognized and provided for. The net appreciation, if any under any this category is ignored till it is realized.

*** In determining the acquisition cost of an investment:**

- (a) Brokerage, commission, securities transaction tax etc. paid in connection with acquisition of investments are expensed upfront and excluded from cost.
- (b) Broken period interest paid / received on debt instruments is treated as interest expense/income and is excluded from cost/ sale consideration.
- (ii) An investment is classified as HTM, HFT or AFS at the time of its purchase and subsequent shifting amongst categories is done in conformity with regulatory guidelines. Category wise security as at 31/03/2023 is shown separately in annexure appended to Balance Sheet.
- (iii) Profit on Sale of Investment is considered on Security to Security basis.
- (iv) Transfer of securities from HFT/AFS category to HTM category is carried out at the lower of acquisition cost/book value/market value on the date of transfer. The depreciation, if any, on such transfer is fully provided for. However, transfer of securities from HTM category to AFS category is carried out on acquisition price/ book value. After transfer, these securities are immediately revalued and resultant depreciation, if any, is provided.
- (v) Treasury Bills and Commercial Papers are valued at carrying cost.
- (vi) The bank had required to make provision of Investment Fluctuation Reserve @ 5% of the securities held under Available for Sale and Held for Trading. The Required provision under this head is **Rs.6,03,31,014.00** against which the bank has already have the provision of **Rs.5,00,00,000.00**. The Management has recommended the Appropriation of **Rs. 1,18,00,000.00** from the current year's profit, This will be transferred to IFR after approval of accounts in AGM.
- (vii) The Required Provision Under the head of Investment Depreciation Reserve is **Rs.5,17,65,962.66** against which the bank had made a provision of **Rs.5,30,28,706.00**.
- (viii) Mutual funds instruments are valued at market rate or repurchase price or net asset value in that order depending in their availability.
- (ix) The shares of Co-operative Societies held by the Bank have been carried out at actual Cost.
- (x) The non-performing investments are identified and depreciation / provision is made as per RBI guideline.

5. Loans /Advances and Provisions thereon :

The Bank has followed prudential norms formulated by Reserve Bank of India, from time to time, as to Asset Classification, Income Recognition and Provisioning on Advances and has accordingly classified its advances into Standard, Sub-standard, Doubtful and Loss Assets. The Details of Classification wise advances are as under.



(Rs. in Lakh)

Sr. No.	Advances Classification	Total Advances	Provision Required	Provision Made
1	Standard Assets	40310.75	145.25	199.37
Non Performing Advances				
2A	Sub Standard	420.20	42.02	
2B	Doubtful Assets	504.83	371.03	
2C	Loss Assets	117.28	117.28	
Total Non Performing Advances		1042.31	530.33	2157.14
Total (1 + 2)		41353.06	675.58	2356.51

6. Fixed Assets Depreciation and Amortization (AS - 10 & AS - 6):

- 6.1 Fixed assets are carried at cost less accumulated depreciation/amortization.
- 6.2 Fixed assets are depreciated on Written Down Value (WDV) method at the rates considered appropriate by Management and Computers & Peripherals are depreciated on straight line method in 3 years as per RBI guidelines. On addition in assets other than Computer & Peripherals the bank provide depreciation from the date of purchase / acquisition on day wise calculation.
- 6.3 Cost includes cost of purchase and all expenditure such as site preparation, installation costs and professional fees incurred on the asset before it is put to use. Subsequent expenditure incurred on assets put to use is capitalized only when it increases the future benefits from such assets or their functioning capability.
- 6.4 Depreciation attributable to revalued portion is charged to the Revaluation Reserve Account. No revaluation is done during the year 2022-23.
- 6.5 The rates of depreciation and method of charging depreciation in respect of Assets are as under:

Sr.No.	Description of Assets	Method of Depreciation	Rate of Depreciation
1	Premises	Written Down Value	5%
2	Furniture, Fixture and Ele. Items	Written Down Value	10%
3	Safe Deposit Lockers	Written Down Value	5%
4	Computer & Peripherals (including Computer Software)	Straight Line	33.33%
5	Library Books	Written Down Value	10%

7. Impairment of Assets: (AS - 28):

Fixed Assets are reviewed for impairment whenever events or changes in circumstances warrant that the carrying amount of an asset may not be recoverable. Recoverability of assets to be held and used is measured by a comparison of the carrying amount of an asset to future net discounted cash flows expected to be generated by the asset. If such assets are considered to be impaired, the impairment to be recognized is measured by the amount by which the carrying amount of the asset exceeds the fair value of the asset.

8. Employee Benefits: (AS - 15):

1. Provisions for Gratuity and Leave Encashment payable on retirement are made as per actuarial valuation. For actuarial valuation the bank has tie up with the LIC of India. The Position of Fund as on 31-03-2023 is as under.

Sr. No.	Retirement Benifit	Amount Required to Meet Liability as per Actuarial Valuation (1)	Fund Value as per Books (2)	Net Provision made during the Year (3)	Total Fund Value after Current Year Provision (4) (2+3)	Excess / Short Provision as at 31/03/2023 (4-1)
1	Gratuity	4,87,76,414.00	4,75,17,861.00	35,26,250.00	5,10,44,111.00	22,67,697.00
2	Leave Encashment	4,60,19,826.94	5,61,07,430.05	42,03,407.00	6,03,10,837.05	1,42,91,010.11



2. The Bank has adopted the Provident Fund scheme. All eligible employees are entitled to receive benefits under the Bank's Provident Fund scheme. The Bank contributes monthly at a determined rate (currently 12% of employee's Basic pay + Dearness Allowance). These contributions are remitted to the Office of the Provident Fund regularly. The Employer's Contribution is charged to Profit & loss Account.
3. The Payment of Gratuity on Retirement or at the time of resignation shall be calculated as per the Payment of Gratuity Act, 1972.
4. Leave Encashment in respect of Privilege Leave and Sick Leave is the maximum accumulated up to 240 days and at the time of retirement or resignation maximum 480 days leave encashment or Balance of unearned leave which ever lower is paid.
5. Leave Encashment during the tenure of service is charged to Profit & loss Account of the Bank. During the year **Rs. 25,80,099.00** is charged to Profit & loss Account.
6. Provision has been made for bonus & Ex Gratia due for F.Y. 2022-23 which will be payable to employees in F.Y. 2023-24. The Bonus & Ex Gratia bonus is Payable as on 31-03-2023 is **Rs.1,52,622.00** & **Rs.36,67,034.00** respectively.

9. Taxes on income (AS-22) :

- a) The Provision for Income Tax for the Year of 2022-23 is estimated **Rs. 199.00** Lakhs.
- b) Deferred Tax resulting from "timing differences" that are temporary in nature between accounting and taxable profit is accounted for, using the tax rates and laws that have been enacted as on the Balance Sheet date. The deferred tax asset is recognized and carried forward only to the extent that there is a reasonable or virtual certainty, as the case may be, that the asset will be realized in future. Adopting the prudence principal Deferred Tax Assets has been not recognized in the financial statement. The provision for deferred tax liability is estimated for **Rs. 7.87** Lakhs.

10. Earnings per Share (Accounting Standard-20) :

The Bank reports basic and diluted earnings per share in accordance with AS 20 -'Earnings per Share' issued by the ICAI. Basic Earnings per Share are computed by dividing the net profit after tax for the year attributable to equity shareholders by the weighted average number of equity shares outstanding for the year. Further Earning per Share is also calculated on the basis of No of shares outstanding at the end of the year.

Sr.No.	Particulars	31.03.2023	31.03.2022
1	Number of Shares	1830799	1729939
2	Net Profit After Tax & Provisions Before Extra ordinary Item	5,66,55,430	5,62,04,000
3	Earnings Per Share on the basis of Weightage Avg. Equity Shares Method	33.37	33.90
4	Earnings Per Share on the basis of No. of Shares Outstanding at the Year End	30.95	32.49

11. Segmental Reporting (AS-17):

The total Interest Income from Advances and Investment as compares to total income(Excluding Extra Ordinary Items) comes to 96.73%. No other income is exceeding 10% of the total income. Hence Revenue Segment is not classify as a Reporting Segment, however bank's branches are located at different geographical area in Gujarat State. So geographical segment is also not applicable. However, our branch-wise information is reported in Annexure-A of the report.

12. Provisions, Contingent Liabilities and Contingent Assets(AS-29):

A provision is recognized when the bank has a present legal or constructive obligation as a result of past event and it is probable that an outflow of resources will be required to settle the obligation in respect of which reliable estimate can be made. Provisions (excluding long term benefits) are not discounted to its present value and are determined, based on best estimate required to settle the obligation at the Balance sheet date. These are reviewed at each Balance sheet date and adjusted to reflect the current best estimates. Contingent liabilities are disclosed in the notes to the Financial Statements.

As per AS-29 - Provisions, Contingent Liabilities and Contingent Assets, issued by the Institute of Chartered Accountants of India, the Bank has made a following provision for the contingent liability.



Sr.No.	Particulars	Amount	Remarks
1	Amount Kept Under DEAF Scheme	2,15,79,651.37	Contra Item Provision not Required
2	Disputed Tax Liability	94,59,020.00	Provision Fully Made
3	Financial Bank Guarantee	62,18,472.00	Against Fixed Deposit

13. Special Reserves Created under Section 36 (i) (viii) of the Income Tax Act, 1961.

The Board of Directors of the Bank has passed a resolution approving creation of the reserve for Long Term Finance as defined in section 36(i)(Viii) of the Income Tax Act. In the current year the bank has provided the **Rs. 35.00 lakh** as a reserve out of the profits earned from the long term finance.

14. AS 18 – Related Party Disclosures Key Managerial Personnel:

- Revenue Transaction with Key Management Personnel

Sr.No.	Name of the Key Management Personnel	Rs. in Lakh
1	Atul D. Shah (CEO & General Manager)	19.75

- Loans granted to Key Managerial Personnel & their relatives :

Sr.No.	Key Management Personnel	O/s as on 31.03.2023 (Rs. in Lakh)
1	Board of Directors (Against FD)	198.91
2	Loans to Key Management Personnel	0.00

15. Net Profit:

The net profit is arrived at after:

- | | |
|------------------------------------|--|
| i) NPA Provision | ii) Special reserve U/s 36 of Income Tax |
| iii) Provision for Standard Assets | iv) Staff Gratuity Fund |
| v) Staff Leave Encashment Fund | vi) Bonus & Ex-Gratia |
| vii) Investment Depreciation Fund | |

The accounting policies which are material or critical in determining the results of operations for the year or financial position are set out in the financial statements and are in consistent with those adopted in the financial statements for the previous year except in Deferred Tax Assets. The financial statements are prepared on accrual basis except as stated otherwise in the financial statements.

16. Extra Ordinary items in the Profit and Loss Account

The breakup of extra ordinary items transferred to Profit and Loss Account are as under:

Sr No	Particulars	Amount Rs.	Reason
1	Excess Provision Written Back	8,44,570.00	Excess Income Tax Provision written back of the year 2021-22
2	MMCB Write-Off Recovery	1,00,00,000.00	Amount recovered during the year which is write-off earlier
	Total	1,08,44,570.00	



**II Mandatory Disclosures in terms of Circular No RBI/DOR/2021-22/83
DOR.ACC.REC.No.45/21.04.018/2021-22 as on August 30, 2021**

1. Regulatory Capital

a) Composition of Regulatory Capital

(₹ in Crore)

Sr. No.	Particulars	Current Year F.Y. 2022-23	Previous Year F.Y. 2021-22
i)	Paid up share capital and reserves (net of deductions, if any)	54.30	45.18
ii)	Other Tier 1 capital	1.73	3.00
iii)	Tier 1 capital (i + ii)	56.03	48.18
iv)	Tier 2 capital	11.21	14.75
v)	Total capital (Tier 1+Tier 2)	67.24	62.93
vi)	Total Risk Weighted Assets (RWAs)	402.63	382.87
vii)	Paid-up share capital and reserves as percentage of RWAs	13.50%	11.80%
viii)	Tier 1 Ratio (Tier 1 capital as a percentage of RWAs)	13.93%	12.58%
ix)	Tier 2 Ratio (Tier 2 capital as a percentage of RWAs)	2.79%	3.85%
x)	Capital to Risk Weighted Assets Ratio (CRAR) (Total Capital as a percentage of RWAs)	16.72%	16.44%
xi)	Amount of paid-up equity capital raised during the year	3.07	1.93
xii)	Amount of non-equity Tier 1 capital raised during the year	0.00	0.00
xiii)	Amount of Tier 2 capital raised during the year	0.00	0.00



The Veraval Mercantile Co-Operative Bank Ltd.

52nd Annual Report
2022-23

b) Draw down from Reserves

	Particulars	Opening Balance as on 01.04.2022	Addition during the year	Deduction during the year	Closing Balance as on 31.03.2023	Remarks
I	RESERVE FUND & OTHER RESERVE					
1	Statutory Reserve	14,30,81,538.05	31,187,120.00	----	17,42,68,658.05	Appropriation Rs. 306.25 Lakh share Entrance/Transfer/ Nominal Fees Rs. 5.04 lakh Cash Susp Rs. 0.58 Lakh
2	Building Fund	10,53,24,482.98	1,19,107.00	----	10,54,43,589.98	Appropriation of Net Profit 2022
3	Dividend Equalization Fund	65,25,793.00	2,00,000.00	----	67,25,793.00	Appropriation of Net Profit 2022
4	N. P. A. Provision	13,19,59,218.96	1,36,75,000.00	----	14,56,34,218.96	Provision Rs. 136.70 Lakh 2022-23
						Appropriation Rs. 0.05 Lakh 2022
II	OTHER FUNDS & RESERVES					
1	Celebration Fund	4,94,325.72	17,500.00	----	5,11,825.72	Appropriation of Net Profit 2022
2	Sabhasad Kalyannidhi Fund	8,17,970.73	9,81,975.00	----	17,99,945.73	Appropriation Rs. 0.075 Lakh 2022 Transfer Unpaid of Dividend - 45 Rs. 9.74 Lakh
3	Charity Fund	33,94,971.94	5,51,000.00	----	39,45,971.94	Appropriation of Net Profit 2022
4	Co-op. Propaganda Fund	89,635.78	20,000.00	----	1,09,635.78	Appropriation of Net Profit 2022
5	Contingency Reserve Fund	65,000.00	----	----	65,000.00	
6	Staff Welfare Fund	7,481.57	----	----	7,481.57	
7	Investment Depreciation Fund	4,30,28,706.00	1,00,00,000.00	----	5,30,28,706.00	Provision for FY 2022-23
8	Contingency Prov. Ag. Standard Assets	1,71,89,568.13	27,47,553.46	----	1,99,37,121.59	Provision for FY 2022-23
9	Investment Fluctuation Reserve	----	5,00,00,000.00	----	5,00,00,000.00	Appropriation of Net Profit 2022
10	Building Revaluation Reserve Fund	11,01,41,996.00	----	55,07,100.00	10,46,34,896.00	Depreciation 5% FY 2022-23
11	Sp. Reserve U/s. 36 of Income Tax	3,00,91,000.00	35,00,000.00	----	3,35,91,000.00	Provision for FY 2022-23
12	Bad Debt Reserve Fund [U/s 67(k)] of Co-op. Soc. Act	5,17,04,723.24	1,83,75,000.00	----	7,00,79,723.24	Appropriation of Net Profit 2022
13	Restructure Advances Provision	1,55,00,000.00	----	----	1,55,00,000.00	
14	Golden Jubilee Festival Fund	63,64,250.00		7,56,000.00	56,08,250.00	Payment of Gift Coupon
15	Voluntary Retirement Scheme Provision	41,76,755.00	----	41,76,755.00	----	Payment of Vrs Employee
16	Technology Vision Fund	----	25,00,000.00	----	25,00,000.00	Appropriation of Net Profit 2022
	TOTAL	66,99,57,417.10	13,38,74,255.46	1,04,39,855.00	79,33,91,817.56	



**2. Asset Liability Management:
Maturity Pattern of Certain Items of Assets and Liabilities:**

i) As on 31.03.2023

i) As on 31.03.2023												(₹ in Crore)
Maturity Buckets	Upto 01 day	02 to 07 days	08 to 14 days	15 to 30 days	31 days & upto 2 months	Over 2 months & upto 3 months	Over 3 months & upto 6 months	Over 6 months & upto 1 year	Over 1 year & upto 3 years	Over 3 years & upto 5 years	Over 5 years	Total
Deposits	29.39	0.95	2.64	1.15	1.82	0.19	11.06	202.99	335.16	86.67	25.52	697.54
Loans & Advances	8.92	0.44	0.87	6.85	7.88	16.60	52.82	91.79	41.05	22.64	163.67	413.53
Investments	4.99	7.68	11.97	2.00	5.50	4.00	22.60	13.74	8.91	172.75	0.46	254.60
Borrowings	----	----	----	----	----	----	----	----	----	----	----	----
Foreign Currency Assets	----	----	----	----	----	----	----	----	----	----	----	----
Foreign Currency Liabilities	----	----	----	----	----	----	----	----	----	----	----	----

ii) As on 31.03.2022

ii) As on 31.03.2022												(₹ in Crore)
Maturity Buckets	Upto 01 day	02 to 07 days	08 to 14 days	15 to 30 days	31 days & upto 2 months	Over 2 months & upto 3 months	Over 3 months & upto 6 months	Over 6 months & upto 1 year	Over 1 year & upto 3 years	Over 3 years & upto 5 years	Over 5 years	Total
Deposits	24.00	0.27	0.41	0.01	2.86	0.13	10.67	229.12	240.99	105.75	24.83	639.04
Loans & Advances	7.41	0.49	0.59	3.96	3.15	9.32	45.30	91.08	36.78	22.89	143.53	364.50
Investments	12.49	1.99	6.97	22.82	27.07	16.79	30.48	31.59	4.98	----	163.99	319.17
Borrowings	----	----	----	----	----	----	----	----	----	----	----	----
Foreign Currency Assets	----	----	----	----	----	----	----	----	----	----	----	----
Foreign Currency Liabilities	----	----	----	----	----	----	----	----	----	----	----	----



The Veraval Mercantile Co-Operative Bank Ltd.

52nd Annual Report
2022-23

3. Investments a) Composition of Investment portfolio:

(₹ in Crore)												
	Investments in India							Investments outside India				Total Invest-ments
	Govern-ment Securities	Other Approved Securities	Shares	Deben-tures & Bonds	Subsidiaries and / or joint ventures	Others	Total Invest-ments in India	Government Securities (including local authorities)	Subsidiaries and / or joint ventures	Others	Total Invest-ments outside India	
Held to Maturity												NIL
Gross	133.94	----	----	----	----	----	133.94					
Less: Provision for non-performing investments (NPI)	----	----	----	----	----	----	----					
Net	133.94	----	----	----	----	----	133.94					
Available for Sale												
Gross	113.60	----	0.42	1.64	----	5.00	120.66					
Less: Provision for depreciation and NPI	----	----	----	----	----	----	----					
Net	113.60	----	0.42	1.64	----	5.00	120.66					
Held for Trading												
Gross	----	----	----	----	----	----	----					
Less: Provision for depreciation and NPI	----	----	----	----	----	----	----					
Net	----	----	----	----	----	----	----					
Total Investments	247.54	----	0.42	1.64	----	5.00	254.60					
Less: Provision for non-performing investments	----	----	----	----	----	----	----					
Less: Provision for depreciation and NPI	----	----	----	----	----	----	----					
Net	247.54	----	0.42	1.64	----	5.00	254.60					

NIL



(₹ in Crore)

ii) As at 31.03.2022

	Investments in India							Investments outside India				Total Invest-ments
	Govern-ment Securities	Other Approved Securities	Shares	Deben-tures & Bonds	Subsidiaries and / or joint ventures	Others	Total Invest-ments in India	Government Securities (including local authorities)	Subsidiaries and / or joint ventures	Others	Total Invest-ments outside India	
Held to Maturity												
Gross	125.20	----	----	----	----	----	125.20					125.20
Less: Provision for non-performing investments (NPI)	----	----	----	----	----	----	----					----
Net	125.20	----	----	----	----	----	125.20					125.20
Available for Sale												
Gross	98.79	----	0.42	1.64	----	12.50	113.35					113.35
Less: Provision for depreciation and NPI	----	----	----	----	----	----	----					----
Net	98.79	----	0.42	1.64	----	12.50	113.35					113.35
Held for Trading												
Gross	----	----	----	----	----	----	----					----
Less: Provision for depreciation and NPI	----	----	----	----	----	----	----					----
Net	----	----	----	----	----	----	----					----
Total Investments	223.99	----	0.42	1.64	----	12.50	238.55					238.55
Less: Provision for non-performing investments	----	----	----	----	----	----	----					----
Less: Provision for depreciation and NPI	----	----	----	----	----	----	----					----
Net	223.99	----	0.42	1.64	----	12.50	238.55					238.55

NIL



b) Movement of provision for depreciation and Investment Fluctuation Reserve

(₹ in Crore)

Particulars	Current Year F.Y. 2022-23	Previous Year F.Y. 2021-22
i) Movement of provisions held towards depreciation on investments		
a) Opening balance	4.30	4.63
b) Add: Provisions made during the year	1.00	----
c) Less: Write off / write back of excess provisions during the year	----	0.33
d) Closing balance	5.30	4.30
ii) Movement of Investment Fluctuation Reserve		
a) Opening balance	5.00	4.89
b) Add : Appropriation of Profit 2022-23	1.18	5.00
c) Less: Drawdown	----	4.89
d) Closing balance	6.18	5.00
iii) Closing balance in IFR as a percentage of closing balance of investments in AFS and HFT/Current category	5.12	4.41

c) Sales and Transfer to / from HTM Category :

(₹ in Crore)

Current Year - FY 2022-23

Name of Security	Book Value	Transfer	
		From	To
NIL			

Previous Year - FY 2021-22

Name of Security	Book Value	Transfer	
		From	To
7.61% GOI Bonds 2030	5.23	HTM	AFS
7.96% Maharashtra SDL 2026	5.50	HTM	AFS
TOTAL	10.73		

d) Non-SLR Investment Portfolio

i) Non-Performing Non-SLR Investments:

(₹ in Crore)

Particulars	F.Y. 2022-23	F.Y. 2021-22
Opening balance	----	0.02
Additions during the year since 1 st April	----	----
Reductions during the above period	----	0.02
Closing balance	----	----
Total Provision held	----	----



ii) Issuer Composition of Non-SLR Investments: As at 31.03.2023

(₹ in Crore)

Sr. No.	Issuer	Amount		Extent of Private Placement		Extent of 'Below Investment Grade' Securities		Extent of 'Unrated' Securities		Extent of 'Unlisted' Securities	
1	2	3		4		5		6		7	
		F.Y. 2022-23	F.Y. 2021-22	F.Y. 2022-23	F.Y. 2021-22	F.Y. 2022-23	F.Y. 2021-22	F.Y. 2022-23	F.Y. 2021-22	F.Y. 2022-23	F.Y. 2021-22
a)	PSUs	1.64	1.64	----	----	----	----	----	----	----	----
b)	FIs	5-00	12.50	----	----	----	----	----	----	----	----
c)	Banks	----	----	----	----	----	----	----	----	----	----
d)	Others	0.42	0.42	----	----	----	----	----	----	0.42	0.42
e)	Provision held towards depreciation	----	----	----	----	----	----	----	----	----	----
	Total	7.06	14.56	----	----	----	----	----	----	0.42	0.42



The Veraval Mercantile Co-Operative Bank Ltd.

52nd Annual Report
2022-23

4. Asset Quality:

a) Classification of advances and provisions held:

i) As on 31.03.2023

(₹ in Crore)

	Standard	Non-Performing				Total
	Total Standard Advances	Sub-standard	Doubtful	Loss	Total Non-Performing Advances	
Gross Standard Advances and NPAs						
Opening balance	353.66	5.46	4.21	1.17	10.84	364.50
Add: Additions during the year					2.27	
Less: Reductions during the year*					2.69	
Closing balance	403.11	4.20	5.05	1.17	10.42	413.53
*Reductions in Gross NPAs due to:						
i) Upgradation					0.90	----
ii) Recoveries (excluding recoveries from upgraded accounts)					1.79	----
iii) Technical/ Prudential Write-offs					----	----
iv) Write-offs other than those under (iii) above					----	----
Provisions (excluding Floating Provisions)						
Opening balance of provisions held	1.72	7.61	5.50	5.26	18.37	20.09
Add: Fresh provisions made during the year					3.20	3.47
Less: Excess provision reversed/ Write-off loans					----	----
Closing balance of provisions held	1.99	10.31	6.00	5.26	21.57	23.56
Net NPAs						
Opening Balance		----	----	----	----	----
Add: Fresh additions during the year					----	----
Less: Reductions during the year					----	----
Closing Balance		----	----	----	----	----
Floating Provisions						
Opening Balance						----
Add: Additional provisions made during the year						----
Less: Amount drawn down during the year						----
Closing balance of floating provisions						----
Technical write-offs and the recoveries made thereon						
Opening balance of Technical / Prudential written-off accounts						----
Add: Technical/Prudential write-offs during the year						----
Less: Recoveries made from previously technical / prudential written-off accounts during the year						----
Closing balance						----



ii)i) As on 31.03.2022:

(₹ in Crore)

	Standard	Non-Performing				Total
	Total Standard Advances	Sub-standard	Doubtful	Loss	Total Non-Performing Advances	
Gross Standard Advances and NPAs						
Opening balance	355.89	0.83	4.77	1.17	6.77	362.66
Add: Additions during the year					5.46	
Less: Reductions during the year*					1.39	
Closing balance	353.66	5.46	4.21	1.17	10.84	364.50
*Reductions in Gross NPAs due to:						
i) Upgradation					0.71	----
ii) Recoveries (excluding recoveries from upgraded accounts)					0.68	----
iii) Technical/ Prudential Write-offs					----	----
iv) Write-offs other than those under (iii) above					----	----
Provisions (excluding Floating Provisions)						
Opening balance of provisions held	1.68	5.88	5.50	5.26	16.64	18.32
Add: Fresh provisions made during the year					1.73	1.77
Less: Excess provision reversed/ Write-off loans					----	----
Closing balance of provisions held	1.72	7.61	5.50	5.26	18.37	20.09
Net NPAs						
Opening Balance		----	----	----	----	----
Add: Fresh additions during the year					----	----
Less: Reductions during the year					----	----
Closing Balance		----	----	----	----	----
Floating Provisions						
Opening Balance						----
Add: Additional provisions made during the year						----
Less: Amount drawn down during the year						----
Closing balance of floating provisions						----
Technical write-offs and the recoveries made thereon						
Opening balance of Technical / Prudential written-off accounts						----
Add: Technical/Prudential write-offs during the year						----
Less: Recoveries made from previously technical / prudential written-off accounts during the year						----
Closing balance						----



The Veraval Mercantile Co-Operative Bank Ltd.

52nd Annual Report
2022-23

Ratio (in percent)	F.Y. 2022-23	F.Y. 2021-22
Gross NPA to Gross Advances	2.52	2.97
Net NPA to Net Advances	----	----
Provision coverage ratio	207.00	169.46

b) Sector-wise Advances and Gross NPAs:

(₹ in Crore)

Sr. No.	Sector	31.03.2023			31.03.2022		
		Out-standing Total Advances	Gross NPAs	Percentage of Gross NPAs to Total Advances in that sector	Out-standing Total Advances	Gross NPAs	Percentage of Gross NPAs to Total Advances in that sector
i)	Priority Sector						
	a) Agriculture and allied activities	12.99	0.31	2.39%	15.77	0.20	1.27%
	b) Advances to industries sector eligible as priority sector lending	197.72	4.87	2.46%	163.13	4.35	2.67%
	c) Services	0.47	----	0.00%	10.06	0.03	0.30%
	d) Personal loans	43.39	0.15	0.00%	37.57	0.15	0.00%
	Sub-total (i)	254.57	5.33	2.09%	226.53	4.73	2.09%
ii)	Non-priority Sector						
	a) Agriculture and allied activities	2.42	0.62	0.00%	0.68	0.18	26.47%
	b) Industry	24.40	----	0.00%	5.36	----	0.00%
	c) Services	131.05	4.37	3.33%	85.00	4.52	5.32%
	d) Personal loans	1.09	0.10	0.00%	46.93	1.41	3.00%
	Sub-total (ii)	158.96	5.09	3.20%	137.97	2.92	4.43%
	Total (i + ii)	413.53	10.42	2.52%	364.50	10.84	2.97%

c) Overseas Assets, NPAs and revenue:

Bank does not having overseas assets, NPA and Revenue during previous year and current year.



d) Details of accounts subjected to restructuring :

		Agriculture and Allied Activities		Corporates (excluding MSME)		Micro, Small and Medium Enterprises (MSME)		Retail (excluding agriculture and MSME)		Total	
		F.Y. 2022-23	F.Y. 2021-22	F.Y. 2022-23	F.Y. 2021-22	F.Y. 2022-23	F.Y. 2021-22	F.Y. 2022-23	F.Y. 2021-22	F.Y. 2022-23	F.Y. 2021-22
Standard	Number of borrowers										
	Gross Amount (₹ Crore)	----	----	----	----	----	----	----	----	----	----
	Provision held (₹ Crore)	----	----	----	----	----	----	----	----	----	----
Sub- standard	Number of borrowers										
	Gross Amount (₹ Crore)	----	----	----	----	----	----	----	----	----	----
	Provision held (₹ Crore)	----	----	----	----	----	----	----	----	----	----
Doubtful	Number of borrowers										
	Gross Amount (₹ Crore)	----	----	----	----	----	----	----	----	----	----
	Provision held (₹ Crore)	----	----	----	----	----	----	----	----	----	----
Total	Number of borrowers	0	0	0	0	0	0	0	0	0	0
	Gross Amount (₹ Crore)	----	----	----	----	----	----	----	----	----	----
	Provision held (₹ Crore)	----	----	----	----	----	----	----	----	----	----

e) Divergence in Asset Classification and Provisioning :

(₹ in Crore)

Sr.No.	Particulars	Amount
1	Gross NPAs on March 31,2022 as reported by the bank	7.65
2	Gross NPAs on March 31,2022 as assessed by Reserve Bank of India	10.83
3	Divergence in Gross NPAs (2-1)	3.18
4	Net NPAs as on March 31,2022 as reported by the bank	0.00
5	Net NPAs as on March 31,2022 as assessed by Reserve Bank of India	0.00
6	Divergence in Net NPAs (5-4)	0.00
7	Provision for NPAs as on March 31,2022 as reported by the Bank	18.37
8	Provision for NPAs as on March 31,2022 as assessed by Reserve Bank of India	18.37
9	Divergence in Provisioning (8-7)	0.00
10	Reported Profit before Provisions and Contingencies for the year ended March 31,2022	15.83
11	Reported Net Profit after Tax (PAT) for the year Ended March 31,2022	12.25
12	Adjusted (notional) Net Profit after Tax (PAT) for the year ended March 31,2022 after considering the divergence in provisioning	12.18

f) Disclosure of transfer of loan exposure :

During the period under consideration, bank has not transferred or aquired any loan as outline in RBI circular No. DOR.STR.REC.51/21.04.048/2021-22, dated September 24, 2021.

Details of stressed loans transferred during the year
(to be made separately for loans classified as NPA & SMA)



The Veraval Mercantile Co-Operative Bank Ltd.

52nd Annual Report
2022-23

(₹ in Crore)

	To ARCs	To permitted transferees	To other transferees (please specify)
No. of accounts (borrowers)	NIL		
Aggregate principal outstanding of loans transferred			
Weighted average residual tenor of the loans transferred			
Netbook value of loans transferred (at the time of transfer)			
Aggregate consideration			
Additional consideration realized in respect of accounts transferred in earlier years			

Details of loans acquired during the year

(₹ in Crore)

	From SCBs, RRBs, UCBs, StCBs, DCCBs, AIFIs, SFBs and NBFCs including Housing Finance Companies	From ARCs
Aggregate principal outstanding of loans acquired	NIL	
Aggregate consideration paid		
Weighted average residual tenor of the loan acquired		

g) Fraud accounts:

	F.Y. 2022-23	F.Y. 2021-22
Number of frauds reported	NIL	NIL
Amount involved in fraud (₹ Crore)	----	----
Amount of provision made for such frauds (₹ Crore)	----	----
Amount of Unamortised provision debited from 'other reserves' as at the end of the year (₹ Crore)	----	----
Amount Outstanding as at the end of the year	----	----

h) Disclosure under Resolution Framework for COVID-19-related Stress

(i) For the half year Ended 31st March 2023

(₹ in Crore)

Type of borrower	Exposure to accounts classified as Standard consequent to implementation of resolution plan-Position as at 30.09.2022 (A)	Of (A), aggregate debt that slipped into NPA during the half-year	Of (A), amount written off during the half-year	Of (A), amount paid by the borrowers during the half-year	Exposure to accounts classified as Standard consequent to implementation of resolution plan-Position as at 31.03.2023
Personal Loans	NIL				
Corporate persons					
Of which MSMEs					
Others					
Total					



(i) For the half year Ended 30th September 2022

(₹ in Crore)

Type of borrower	Exposure to accounts classified as Standard consequent to implementation of resolution plan-Position as at 31.03.2022 (A)	Of (A), aggregate debt that slipped into NPA during the half-year	Of (A), amount written off during the half-year	Of (A), amount paid by the borrowers during the half-year	Exposure to accounts classified as Standard consequent to implementation of resolution plan-Position as at 30.09.2022
Personal Loans	NIL				
Corporate persons					
Of which MSMEs					
Others					
Total					

5. Exposures

a) Exposure to real estate sector

(₹ in Crore)

Category	Current Year F.Y. 2022-23	Previous Year F.Y. 2021-22
i. Direct exposure		
a) Residential Mortgages – Lending fully secured by mortgages on residential property that is or will be occupied by the borrower or that is rented. Of which Individual housing loans eligible for priority sector advances	44.03 43.39	39.71 34.00
b) Commercial Real Estate – Lending secured by mortgages on commercial real estate (office buildings, retail space, multipurpose commercial premises, multifamily residential buildings, multi tenanted commercial premises, industrial or warehouse space, hotels, land acquisition, development and construction, etc.). Exposure would also include non-fund based (NFB) limits;	31.63	24.89
c) Investments in Mortgage-Backed Securities (MBS) and other securitized exposures- i. Residential ii. Commercial Real Estate	----	----
ii. Indirect Exposure Fund based and non-fund-based exposures on National Housing Bank and Housing Finance Companies.	----	----
Total Exposure to Real Estate Sector	75.66	64.60

b) Exposure to Capital Market - Nil (Previous year - Nil)



The Veraval Mercantile Co-Operative Bank Ltd.

52nd Annual Report
2022-23

c) Risk Category wise country exposure : Not Applicable

d) Unsecured Advances:

(₹ in Crore)

Particulars	F.Y. 2022-23	F.Y. 2021-22
Total unsecured advances of the bank	14.59	3.76
Out of the above, amount of advances for which intangible securities such as charge over the rights, licenses, authority, etc. have been taken	----	----
Estimated value of such intangible securities	----	----

6. Concentration of deposits, advances, exposures and NPAs:

a) Concentration of Deposits:

(₹ in Crore)

Particulars	F.Y. 2022-23	F.Y. 2021-22
Total deposits of the twenty largest depositors	46.98	52.70
Percentage of deposits of twenty largest depositors to total deposits of the bank	6.74%	8.68%

b) Concentration of Advances:

(₹ in Crore)

Particulars	F.Y. 2022-23	F.Y. 2021-22
Total advances to the twenty largest borrowers	59.77	66.28
Percentage of advances to twenty largest borrowers to total advances of the bank	14.45%	18.28%

c) Concentration of Exposures:

(₹ in Crore)

Particulars	F.Y. 2022-23	F.Y. 2021-22
Total exposure to the twenty largest borrowers/customers	61.27	69.40
Percentage of exposure to the twenty largest borrowers/customers to the total exposure of the bank on borrowers/customers	14.82%	19.14%

d) Concentration of NPAs:

(₹ in Crore)

Particulars	F.Y. 2022-23	F.Y. 2021-22
Total Exposure to the top twenty NPA accounts	9.10	5.91
Percentage of exposures to the twenty largest NPA exposures to total Gross NPAs	88.44%	83.23%

7. Derivatives :

The bank is not dealing in derivatives. Hence, bank does not have transaction in derivatives in the current and previous financial year.

8. Transfers to Depositor Education and Awareness Fund (DEA Fund)

(₹ in Crore)

Sr.No.	Particulars	F.Y. 2022-23	F.Y. 2021-22
i)	Opening Balance of amounts transferred to DEA Fund	1.75	1.61
ii)	Add : Amounts transferred to DEA Fund during the year	0.44	0.24
iii)	Less : Amounts reimbursed by DEA Fund towards claims	0.03	0.10
iv)	Closing Balance of amounts transferred to DEA Fund	2.16	1.75



9. Disclosure of Complaints:

a) Summary information on complaints received by the bank from customers and from the Offices of Ombudsman

Sr. No.	Particulars	Current Year F.Y. 2022-23	Previous Year F.Y. 2021-22
	Complaints received by the bank from its customers		
1.	Number of complaints pending at beginning of the year	0	0
2.	Number of complaints received during the year	7	10
3.	Number of complaints disposed during the year	7	10
3.1	Of which, number of complaints rejected by the bank	0	0
4.	Number of complaints pending at the end of the year	0	0
	Maintainable complaints received by the bank from Office of Ombudsman		
5.	Number of maintainable complaints received by the bank from Office of Ombudsman	0	0
5.1	Of 5, number of complaints resolved in favour of the bank by Office of Ombudsman	0	0
5.2	Of 5, number of complaints resolved through conciliation / mediation / advisories issued by Office of Ombudsman	0	0
5.3	Of 5, number of complaints resolved after passing of Awards by Office of Ombudsman against the bank	0	0
6.	Number of Awards unimplemented within the stipulated time (other than those appealed)	0	0

b) Top five grounds of complaints received by the bank from customers:

Grounds of Complaints, (i.e. complaints relating to)	Number of complaints pending at the beginning of the year	Number of complaints received during the year	% increase/decrease in the number of complaints received over the previous year	Number of complaints pending at the end of the year	Of 5, number of complaints pending beyond 30 days
1	2	3	4	5	6
Current Year F.Y. 2022-23					
Ground-1 ATM Service Related	0	0	100% decrease	0	0
Ground-2 Sharing of Confidential Data	0	0	0	0	0
Ground-3 Branch Services	0	4	400% increase	0	0
Ground-4 Credit Rating	0	0	0	0	0
Ground-5 IMPS / UPI	0	1	50% decrease	0	0
Others	0	2	66.66% decrease	0	0
TOTAL	0	7	30% decrease	0	0
Previous Year F.Y. 2021-22					
Ground-1 ATM Service Related	0	2	100% increase	0	0
Ground-2 Sharing of Confidential Data	0	0	0	0	0
Ground-3 Branch Services	0	0	100% decrease	0	0
Ground-4 Credit Rating	0	0	0	0	0
Ground-5 IMPS / UPI	0	2	100% decrease	0	0
Others	0	6	50% decrease	0	0
TOTAL	0	10	No Increase or Decrease	0	0



10. Disclosure of Penalties :

No penalty imposed by Reserve Bank of India and other Banking Regulatory body during the year ended on 31.03.2023 and 31.03.2022.

11. Other Disclosures:

a) Business ratios:

Sr. No.	Particulars	F.Y. 2022-23	F.Y. 2021-22
i)	Interest income as a percentage to average working funds	7.16%	7.51%
ii)	Non- interest income as a percentage to average working funds	0.24%	0.24%
iii)	Cost of deposits	4.96%	5.15%
iv)	Net Interest Margin	3.02%	3.14%
v)	Operating profit as a percentage to working funds	1.54%	1.63%
vi)	Return on Average Assets	0.77%	0.79%
vii)	Business (Deposits + Advances) per employee (in ₹ Crore)	13.55	11.03
viii)	Profit per employee (in ₹ Crore)	0.08	0.06

* for calculation of Income Extra Ordinary Items are excluded

b) Bancassurance business:

The following table sets for the periods indicated, the break-up of income derived from insurance business:

(₹ in Crore)

Particulars	F.Y. 2022-23	F.Y. 2021-22
Commission from selling of Non-Life Insurance policies	NIL	NIL
Commission from selling of Life Insurance policies	NIL	NIL

c) Marketing and Distribution : NIL

d) Disclosure regarding Priority Sector Lending Certificates (PSLCs) : NIL

e) Provisions and contingencies

(₹ in Crore)

Provision debited to Profit and Loss Account	F.Y. 2022-23	F.Y. 2021-22
i) Provisions for NPI	----	----
ii) Provision towards NPA	1.37	0.90
iii) Provision made towards Income tax	1.99	2.38
iv) Other Provisions and Contingencies (with details)		
Provision for Investment Depreciation Fund	1.00	----
Provision for Standard Assets	0.27	0.04
Special Reserve U/s. 36 of Income Tax	0.35	1.00
Voluntary Retirement Scheme	----	0.42
Staff Overtime Provision	0.51	0.00
Staff Gratuity Fund	0.35	0.55
Staff Leave Encashment Fund	0.42	0.25
Staff Performance Incentive	0.74	----



f) Payment of DICGC Insurance Premium

(₹ in Crore)

Particulars	F.Y. 2022-23	F.Y. 2021-22
Payment of DICGC Insurance Premium	0.92	0.87
Arrears in payment of DICGC Premium	----	----

g) Disclosure of facilities granted to directors and their relatives

(₹ in Crore)

Type of Facility	F.Y. 2022-23		F.Y. 2021-22	
	Sanctioned Amount	Outstanding Amount	Sanctioned Amount	Outstanding Amount
Fund Based	3.15	1.99	1.47	1.14
Non-Fund Based	----	----	----	----

Previous year figures

The bank has reclassified and rearranged previous year figures to confirm to this year's classification and wherever necessary.

For, **PATEL SONI SHAH AND CO.**
Chartered Accountants
ICAI FRN-127904W

Atul D. Shah
(MBA, CAIIB)
CEO & General Manager

Bhavabhai A. Shah
Joint Managing Director

CA Jasmin K. Aghera (Partner)
Membership No: 512713, Panel No. 146
UDIN: 23512713BGUOTZ3601
Place : VERAVAL.
Date : 12-05-2023

Dr. Kumudchandra A. Fichadia
(M.S., FICS)
Managing Director

Navinbhai H. Shah
Chairman

બેન્કની ડિજિટલ સેવાઓ



Mobile Banking
મોબાઇલ દ્વારા ઇન્ડ ટ્રાન્સક્ટર



POS - Debit Card
ઓફ લાઇન શોપીંગ



e-Commerce - Debit Card
ઓનલાઇન શોપીંગ



IMPS 24 x 7
ત્વરિત ઇન્ડ ટ્રાન્સક્ટર



RTGS - NEFT
ત્વરિત ઇન્ડ ટ્રાન્સક્ટર



SMS Service
દરેક ટ્રાન્ઝેક્શનના એલર્ટ



Miss Call - 82 82 82 3515
ખાતાઓની બેલેન્સ ઇન્ફર્મેશન



QR Code
સરળતાથી નાણાં ટ્રાન્સક્ટર



NACH વડે મળતા સરકારી
લાભો સીધા ખાતામાં

ડિજિટલ બેન્કીંગનો ઉપયોગ કરો - થોડી સતર્કતા, સાચબર કાર્યમથી બચાવી શકે છે.

Helpline No. : 909 909 8899

www.vmcbl.com

follow us on  



The Veraval Mercantile Co-Operative Bank Ltd.

52nd Annual Report
2022-23

CASH FLOW STATEMENT FOR THE YEAR ENDING ON 31-03-2023

(Rs. in lakh)

	PARTICULARS	31-03-2023		31-03-2022	
		RS.	RS.	RS.	RS.
A	CASH FLOW FROM OPERATING ACTIVITIES				
	Net Profit / (Loss) Before Tax & Extraordinary Items and tax		675.00		1225.00
	Add: Adjustments for				
	Depreciation on Assets	48.45		43.82	
	Income Tax Provision	199.00		238.98	
	Deferred Tax Provision	7.88	255.33	45.20	328.00
	Operating Profit / (Loss) Before Working Capital Changes		930.33		1553.00
	Add: Adjustments for				
	Increase / (Decrease) in Deposits	5850.18		3180.65	
	Increase / (Decrease) in interest payable	14.91		2.72	
	Increase / (Decrease) in Branch Adjustment	0.03		0.00	
	Increase / (Decrease) in Other Liability Adjusted with previous year's Data	(1746.95)		(1154.23)	
	Increase / (Decrease) in Funds	1234.35	5352.52	20.34	2049.48
	Less: Adjustments for				
	Increase / (Decrease) in Fixed Deposit Investment	1067.92		(254.73)	
	Increase / (Decrease) in G-Sec and Other Investment	(1605.45)		(3584.49)	
	Increase / (Decrease) in Advances	(4903.44)		(183.77)	
	Increase / (Decrease) in Interest Receivable	(75.35)		(62.38)	
	Increase / (Decrease) in Other Assets	(89.22)		80.63	
	Less: Income Tax Paid	(300.00)	(5905.54)	(220.00)	(4224.74)
	Net Cash Flow from / (used in) Operating Activities (A)		377.31		(622.26)
B	Cash Flow From Investing Activities				
	Less: Adjustments for				
	Purchase of Fixed Assets (Net)	(40.68)	(40.68)	(28.64)	(28.64)
	Net Cash Flow from / (used in) Investing Activities (B)		(40.68)		(28.64)
C	Cash Flow from Financing Activities				
	Increase/ (Redemption) in Share Capital	100.86	100.86	56.22	56.22
	Net Cash Flow from / (used in) Financing Activities (C)		100.86		56.22
D	Cash & Cash Equivalents in the Beginning of the Year		3541.18		4135.86
	Changes During the year (A+B+C)		437.49		(594.68)
	Cash & Cash Equivalents at the end of the Year		3978.67		3541.18

Place : VERAVAL.
Date : 12-05-2023

For, **PATEL SONI SHAH AND CO.**
Chartered Accountants
ICAI FRN-127904W

CA Jasmin K. Aghera (Partner)
Membership No: 512713, Panel No. 146
UDIN: 23512713BGUOTZ3601



(₹ in Lakh)

Annexure - A
Branchwise Membership, Deposits and Advances

Sr. No.	Branch	Membership		Deposits				Advances			
		2022-23		2021-22		2022-23		2021-22		2022-23	
		2022-23	2021-22	A/cs.	Amount	A/cs.	Amount	A/cs.	Amount	A/cs.	Amount
1	Main Branch, Veraval	5748	5669	17804	10104.30	17795	9292.44	957	4500.63	999	5204.14
2	Rayon Branch, Veraval	5048	4683	21630	17648.21	20864	15998.40	1592	13417.87	1414	12870.40
3	Una Branch	3428	3123	10868	7901.46	10554	7014.13	659	4070.05	478	3045.24
4	Sutrapada Branch	1379	1253	7725	3529.41	7353	3272.80	1021	1815.61	928	1571.21
5	Junagadh Branch	3323	3178	12008	9200.23	12169	9870.52	370	3128.19	333	2108.47
6	Rajkot Branch	3429	3312	7881	7949.13	7682	7552.34	395	2877.61	402	2729.59
7	Keshod Branch	2978	2755	8806	3873.49	8728	4127.32	819	2528.66	757	2327.78
8	Manavadar Branch	1957	1842	7394	1984.98	7363	1879.63	534	1410.51	527	1287.03
9	Bedi Branch	522	416	1709	4454.17	1587	2289.72	155	3975.59	127	2192.59
10	Zanzarda Branch	349	260	2527	2492.23	2196	2080.92	138	1521.01	98	1364.20
11	Dared Branch	268	211	402	616.90	337	526.11	103	2107.33	81	1748.98
	TOTAL	28429	26702	98754	69754.51	96628	63904.33	6743	41353.05	6144	36449.61

Branchwise Income, Expenditure and Gross Profit

Sr. No.	Branch	Income		Expenditure		Gross Profit	
		2022-23		2021-22		2022-23	
		2022-23	2021-22	2022-23	2021-22	2022-23	2021-22
1	Main Branch, Veraval	2671.77	3065.04	2526.54	2488.64	145.23	576.40
2	Rayon Branch, Veraval	1582.51	1581.99	996.80	944.96	585.71	637.03
3	Una Branch	574.09	534.95	431.02	409.76	143.07	125.19
4	Sutrapada Branch	279.66	280.08	195.71	195.52	83.95	84.56
5	Junagadh Branch	682.43	685.44	573.76	628.14	108.67	57.30
6	Rajkot Branch	588.17	646.43	497.89	524.01	90.28	122.42
7	Keshod Branch	337.95	362.37	262.86	262.67	75.09	99.70
8	Manavadar Branch	184.87	167.94	166.40	152.99	18.47	14.95
9	Bedi Branch	196.12	210.74	142.98	162.91	53.14	47.83
10	Zanzarda Branch	197.85	191.72	151.94	150.39	45.91	41.33
11	Dared Branch	146.45	138.16	120.50	123.42	25.95	14.74
	TOTAL	7441.87	7864.86	6066.40	6043.41	1375.47	1821.45
	Less : Branch Interest	1671.43	1683.02	1671.43	1683.02		
	Net Income	5770.46	6181.84	4394.97	4360.39		
		Less : Provision of Income Tax				199.00	238.45
		Less : Provisions				501.47	358.00
		Net Profit				675.00	1,225.00



પરિશિષ્ટ 'અ' – સુધારા વધારા માટેના પેટા નિયમો

પેટા નિયમ નંબર	હાલનો પેટા નિયમ	સુધારેલો પેટા નિયમ	સુધારા માટેનું કારણ
૮(અ) ૨	સભાસદપણું (મેમ્બરશીપ): — પેટી, કંપની, મંડળી અને ૧૮૬૦ ના મંડળીઓના નોંધણી કરવા બાબતનાં અધિનિયમ અન્વયે નોંધાયેલ સંસ્થા.	સભાસદપણું (મેમ્બરશીપ): — પ્રોપ્રાઈટરશીપ / પાર્ટનરશીપ પેટી, કંપની, એલ.એલ.પી., એચ.યુ.એફ., એ.ઓ.પી., બી.ઓ.આઈ., મંડળી અને ૧૮૬૦ ના મંડળીઓના નોંધણી કરવા બાબતનાં અધિનિયમ અન્વયે નોંધાયેલ સંસ્થા.	વહીવટી સરળતા માટે
૮(અ) ૫	બેન્કના કાર્યક્ષેત્રમાં ધંધો કરતી કોઈપણ નોંધાયેલી પેટી, આવી પેટીના સર્વે ભાગીદારોએ પણ વ્યક્તિગત રીતે બેન્કના સભ્ય થવું જરૂરી રહેશે.	બેન્કના કાર્યક્ષેત્રમાં ધંધો કરતી કોઈપણ પ્રોપ્રાઈટરશીપ / પાર્ટનરશીપ પેટી, કંપની, એલ.એલ.પી., એચ.યુ.એફ. તેમજ તેના માલિક / સર્વે ભાગીદારો / સર્વે ડીરેક્ટરોએ પણ વ્યક્તિગત રીતે બેન્કના સભ્ય થવું જરૂરી રહેશે.	વહીવટી સરળતા માટે
૨૨(ક) (૫)	વાર્ષિક સાધારણ સભાના કાર્યો: — દર વર્ષે સારુ બેન્કના હિસાબો તપાસવા સારુ ઓડીટરની નિમણૂક કરવી અને તેનું મહેનતાણુ નક્કી કરવું.	વાર્ષિક સાધારણ સભાના કાર્યો: — દર વર્ષે સારુ બેન્કના હિસાબો તપાસવા સારુ રીઝર્વ બેન્ક ઓફ ઇન્ડિયાની પરવાનગી મેળવીને વૈધાનિક ઓડીટરની નિમણૂક કરવી અને તેનું મહેનતાણુ નક્કી કરવું.	રીઝર્વ બેન્ક ઓફ ઇન્ડિયાની સુચનાને અનુરૂપ થવા
૪૫	ધીરાણો: — બેન્ક પોતાના સભાસદોને સહકારી કાયદા મુજબ તેમજ રીઝર્વ બેન્ક ઓફ ઇન્ડિયાનાં વખતો વખત અમલમાં રહેલ ધીરાણના નિયમો તથા સુચનો તથા આદેશોને આધીન રહીને બોર્ડ જે નિયમ અને મર્યાદા ઠરાવશે તે પ્રમાણે નીચે મુજબનાં ધીરાણો કરશે.	ધીરાણો: — બેન્ક પોતાના સભાસદોને રીઝર્વ બેન્ક ઓફ ઇન્ડિયાનાં વખતો વખત અમલમાં રહેલ ધીરાણના નિયમો તથા સુચનો તથા આદેશોને આધીન રહીને બોર્ડ જે નિયમ અને મર્યાદા ઠરાવશે તે પ્રમાણે નીચે મુજબનાં ધીરાણો કરશે.	રીઝર્વ બેન્ક ઓફ ઇન્ડિયાની સુચનાને અનુરૂપ થવા
૪૭(બ) (૧)એ	નફો અને તેની વહેંચણી: — ચોખ્ખા નફાના ૧૫ ટકા કરતાં ઓછી નહીં તેટલી રકમ બેડ ડેબ્ટ રીઝર્વ ખાતે લઈ જવામાં આવશે.	નફો અને તેની વહેંચણી: — સહકારી કાયદાની કલમ ૬૭—ક ની જોગવાઈ મુજબ ચોખ્ખા નફાના ૮ ટકા અથવા ૧૫ ટકા જેટલી રકમ બેડ ડેબ્ટ રીઝર્વ ખાતે લઈ જવામાં આવશે.	સહ. કાયદાની કલમ ૬૭-ક સાથે સુસંગત થવા
૪૭(બ) (૭)	નવો ઉમેરો	રીઝર્વ બેન્ક ઓફ ઇન્ડિયાની વખતો વખતની સુચના મુજબ જરૂરી રકમ ઇન્વેસ્ટમેન્ટ ફ્લક્ચ્યુએશન ફંડ ખાતે લઈ જવાની રહેશે.	રીઝર્વ બેન્ક ઓફ ઇન્ડિયાની સુચનાને અનુરૂપ થવા
૫૦	અનામત ભંડોળ: — કોઈપણ વર્ષનાં કામકાજથી થયેલ નુકશાનની રકમ તે વર્ષના નફામાંથી ઉધારી શકાય તેમ નહિં હોય તો રજીસ્ટ્રારશ્રીની પ્રથમ મંજૂરીથી અનામત ભંડોળમાંથી તે લઈ શકાશે. પણ આ રકમ ત્યાર પછીનાં વર્ષમાં અનામત ભંડોળ ખાતે પાછી જમા કરાવવી પડશે.	અનામત ભંડોળ: — કોઈપણ વર્ષનાં કામકાજથી થયેલ નુકશાનની રકમ તે વર્ષના નફામાંથી ઉધારી શકાય તેમ નહિં હોય તો અનામત ભંડોળમાંથી તે લઈ શકાશે. પણ આ રકમ ત્યાર પછીનાં વર્ષમાં અનામત ભંડોળ ખાતે પાછી જમા કરાવવી પડશે.	સહ. કાયદાની કલમ ૬૭ સાથે સુસંગત થવા

સભાસદો તથા ગ્રાહકોના ધ્યાનાર્થે

માનવંતા સભાસદો / ગ્રાહકોને જણાવવાનું કે,

- થાપણદારની રૂ. ૫ લાખ સુધીની તમામ થાપણ DICGC (Deposit Insurance and Credit Guarantee Corporation) દ્વારા વીમાથી સંપૂર્ણ સુરક્ષિત છે જે અંગેનું તા. ૩૦-૦૯-૨૦૨૩ સુધીનું એડવાન્સ પ્રિમીયમ ભરપાઈ કરી આપવામાં આવેલ છે.
- ૬૦ વર્ષ કે તેથી વધુ ઉંમરના વરીષ્ઠ નાગરિકો ને ૧ વર્ષ કે તેથી વધુ મુદતની થાપણ ઉપર ૦.૫૦% વધુ વ્યાજ.
- બેન્કની મોબાઇલ બેન્કીંગ સેવા થકી ફંડ ટ્રાન્સફર, RTGS, NEFT, IMPS, ચેકબુક રીકવેસ્ટ, એકાઉન્ટ સ્ટેટમેન્ટ, બેલેન્સ ઇન્કવાઈરી વિગેરે સેવાઓનો લાભ લેવા, શાખાનો સંપર્ક કરી બેન્કની મોબાઇલ એપ એક્ટીવેટ કરાવવા વિનંતી.
- આપના સરનામામાં થયેલ ફેરફારની જાણ નવા સરનામાના પુરાવાની સાથે બેન્કને અવશ્ય કરશો.
- આપના ખાતાના વ્યવહારોની માહિતી SMS એલર્ટ દ્વારા મેળવવા બેન્કમાં આપનો મોબાઇલ નંબર રજીસ્ટર્ડ કરાવવા વિનંતી છે.
- ડીવીડન્ડની ચુકવણીમાં સરળતા રહે તે માટે આપના સેવિંગ્સ/કરન્ટ ખાતાનો નંબર બેન્કમાં રજીસ્ટર્ડ કરાવશો. બેન્કે જાહેર કરેલ ડીવીડન્ડ સભાસદોના બેન્ક સાથેના ખાતામાં જમા આપવામાં આવશે. આ બેન્કમાં ખાતા ન ધરાવતા સભાસદોએ ડીવીડન્ડ વોરંટ શાખા ખાતેથી મેળવી લેવાના રહેશે. જાહેર કરેલ ડીવીડન્ડ ત્રણ વર્ષ સુધીમાં મેળવી લેવાનું રહેશે.
- ગ્રાહકોને ફી આપવામાં આવતા બેન્કના Rupay ATM કાર્ડનો મહત્તમ ઉપયોગ કરવા વિનંતી છે.
- બેન્કમાં બાંધી મુદતની થાપણો ઉપર વાર્ષિક રૂ. ૪૦,૦૦૦/- (સીનીયર સીટીઝન માટે રૂ. ૫૦,૦૦૦/-) કે તેથી વધારે વ્યાજની રકમ પર ૧૦% લેખે TDS લાગુ પડે છે. TDS ન કપાય તે માટે, થાપણદારે PAN કાર્ડની નકલ તેમજ ફોર્મ નં. 15H / 15G નાણાંકીય વર્ષની શરૂઆતમાં બેન્કમાં આપવું જરૂરી છે. PAN કાર્ડ ન ધરાવતા થાપણદારનો ઇન્કમેટેક્સના નિયમ મુજબ ૨૦% લેખે TDS કપાતો હોય વહેલામાં વહેલી તકે બેન્કમાં PAN કાર્ડની નકલ જમા કરાવવા વિનંતી છે.
- બેન્કમાં ૧૦ વર્ષ કે તેથી વધુ સમય સુધી અન-કલેઈમ્ડ રહેલ ડીપોઝીટ ખાતાઓની રકમ રીઝર્વ બેન્ક ઓફ ઇન્ડિયાની સુચના મુજબ The Depositor Education and Awareness Fund - 2014 માં મોકલી આપવાની રહે છે. જેની નોંધ લઈ આપના ખાતામાં લેવડ-દેવડના વ્યવહારો કરવા વિનંતી છે.
- રીઝર્વ બેન્ક ઓફ ઇન્ડિયાની માર્ગદર્શિકા મુજબ દરેક લોકર ધારકોના ડોક્યુમેન્ટ નવા બનાવવાના હોય, જે લોકર ધારકોએ પોતાના ડોક્યુમેન્ટ હજી સુધી બનાવેલ નથી તેમને જે શાખામાં લોકર ધરાવતા હોય તે શાખાનો સંપર્ક કરવા વિનંતી.
- જે સગીર ખાતેદારો પુખ્ત વયના થયા છે, તેઓએ તેમના જરૂરી KYC પુરાવા સાથે બેન્કની સંલગ્ન શાખાની મુલાકાત લઈ પોતાના ખાતામાં માઈનોર ટુ મેજરની પ્રોસેસ કરાવી લેવી. અન્યથા ખાતુ ફીઝ કરી વ્યવહારો સ્થગિત કરવામાં આવશે.
- બેન્કના જે સભાસદો કે ગ્રાહકોનું અવસાન થયેલ હોય તેઓના વારસદારોએ સદ્ગતશ્રીનું મરણ સર્ટીફિકેટ બેન્કમાં રજુ કરી જરૂરી વારસાઈ એન્ટ્રી કરાવી લેવા વિનંતી છે.



ધી વેરાવળ મર્કેન્ટાઇલ કો-ઓપ. બેન્ક લી.

બેન્કની સરળ અને
ત્વરીત ધીરાણ ચોજનાઓ



Education Loan

વિદ્યાર્થીઓના ઉચ્ચ અભ્યાસ માટે



Two-Wheeler Loan

દુ-પ્હીલર ખરીદવા માટે



Computer Loan

લેપટોપ/કેસ્કટોપ/ટેબ્લેટ્સ ખરીદવા માટે



Jan Samrudhi Loan

આપની કોઈપણ આકસ્મીક જરૂરીયાત માટે



- ◆ પેનલ્ટી વગર કોઈપણ સમયે રીપેમેન્ટ
- ◆ ઘટતી જતી બાકી ઉપર વ્યાજ
- ◆ કોઈપણ ધુપા ચાર્જ વગર ધીરાણ

આજે જ બેન્કની નજીકની શાખાનો સંપર્ક કરો.



કર્મચારી વર્કશોપ - ૨૦૨૩



ધી વેરાવળ મર્કન્ટાઇલ કો-ઓપરેટીવ બેંક કર્મચારી પરિવાર

બેંકની ૫૧મી વાર્ષિક સાધારણ સભા



ચેરમેનશ્રી, જો. મેનેજીંગ ડીરેક્ટરશ્રી, ડીરેક્ટરશ્રીઓ તથા શાખા સલાહકાર કમીટીના સભ્યશ્રીઓ



સભાસદશ્રીઓ તથા પત્રકાર મિત્રો

કર્મચારી વર્કશોપ - ૨૦૨૩



કર્મચારી વર્કશોપમાં પોઝીટીવ વર્ક કલ્ચર અને ટીમ બીલ્ડીંગ ઉપર માર્ગદર્શન આપતા ગુજરાત સરકારના સીનીયર ક્લાસ વન અધિકારી અને મોટીવેશનલ સ્પીકર શૈલેષભાઈ સગપરીયા તેમજ બેસ્ટ શાખા તરીકેનો એવોર્ડ સ્વીકારતી ટીમ જુનાગઢ, ટીમ ઉના, ટીમ સુત્રાપાડા અને ટીમ માણાવદર



(૧) બેસ્ટ ૩૬૦ ડીગ્રી કસ્ટમર વ્યુ, (૨) બેસ્ટ રીસ્ક મેનેજમેન્ટ તથા (૩) બેસ્ટ ઓડીટ માટે રાષ્ટ્રીય કક્ષાના **એફ.સી.બી.એ. એવોર્ડ** સ્વીકારતા બેંકના ચેરમેનશ્રી, જોઇન્ટ મેનેજીંગ ડીરેક્ટરશ્રી તથા ડીરેક્ટરશ્રીઓ



રાષ્ટ્રીય કક્ષાએ ઉત્કૃષ્ટ કામગીરી બદલ બેસ્ટ બેંક તરીકેનો **વૈંકો બ્લૂ રીબન એવોર્ડ** સ્વીકારતા બેંકના ચેરમેનશ્રી, જોઇન્ટ મેનેજીંગ ડીરેક્ટરશ્રી તથા ડીરેક્ટરશ્રીઓ



ધી વેરાવળ મર્કન્ટાઇલ કો-ઓપરેટીવ બેંક લી.

પહીવટી ઓફિસ : 'સુવાસ', પહેલા માળે, જુનાગઢ રોડ, વેરાવળ - ૩૬૨ ૨૬૬.

☎ : (૦૨૮૭૬) ૨૪૫૨૧૯, ૨૨૩૪૨૭ ✉ : info@vmcbl.com 🌐 : www.vmcbl.com